



FINANSĒŠANAS MODELIS – PROGRAMMA SKOLĀ

06.11.2024.

Izglītības un zinātnes ministrija

SATURS

| | |
|--|----|
| MĒRKIS | 3 |
| MODEĻA PAMATPRINCIPI | 3 |
| 1. VISPĀRĒJĀS PAMATIZGLĪTĪBAS UN VIDĒJĀS IZGLĪTĪBAS PROGRAMMAS UN PROGRAMMAS AR AUGSTĀKIEM PLĀNOTAJIEM REZULTĀTIEM | 7 |
| 1.1. FINANSĒJUMA APRĒĶINS | 7 |
| 1.1.1. SKOLOTĀJU ALGU FONDS | 7 |
| 1.1.2. ATBALSTA PERSONĀLS | 12 |
| 1.1.3. ADMINISTRĀCIJA | 13 |
| 1.1.4. PAPILDU FINANSĒJUMS | 14 |
| 1.2. FINANSĒJUMA PIEŠĶIRŠANA UN SADALE | 15 |
| 2. SPECIĀLĀS PAMATIZGLĪTĪBAS UN VISPĀRĒJĀS VIDĒJĀS SPECIĀLĀS IZGLĪTĪBAS PROGRAMMAS | 18 |
| 2.1. PEDAGOGU SLODŽU APRĒĶINS | 18 |
| 2.2. ATBALSTA PERSONĀLS | 20 |
| 2.3. ADMINISTRĀCIJA | 21 |
| 2.4. FINANSĒJUMA PIEŠĶIRŠANA UN PĀRĒJIE NOSACĪJUMI | 21 |
| 3. PAMATIZGLĪTĪBAS UN VISPĀRĒJĀS VIDĒJĀS IZGLĪTĪBAS TĀLMĀCĪBAS UN NEKLĀTIENES PROGRAMMAS | 22 |
| 3.1. FINANSĒJUMA APRĒĶINS | 22 |
| 3.2. FINANSĒJUMA PIEŠĶIRŠANA | 23 |
| 4. PĀRĒJIE NOSACĪJUMI | 25 |
| 4.1. ILGSTOŠI SLIMOJOŠO BĒRNU UN IZGLĪTOJAMO IZGLĪTOŠANA ĀRPUS IZGLĪTĪBAS IESTĀDES | 25 |
| 4.2. IZGLĪTĪBAS IESTĀDES, KAS ĪSTENO VISPĀRĒJO IZGLĪTĪBU IESLODZĪJUMA VIETĀS | 25 |
| 5. PIELIKUMI | 28 |
| 1. PIELIKUMS. PEDAGOGU SLODŽU APRĒĶINS VISPĀRĒJĀS PAMATIZGLĪTĪBAS UN VIDĒJĀS IZGLĪTĪBAS PROGRAMMĀS | 28 |
| 2. PIELIKUMS. PEDAGOGU SLODŽU APRĒĶINS VISPĀRĒJĀS PAMATIZGLĪTĪBAS UN VIDĒJĀS IZGLĪTĪBAS PROGRAMMĀS AR AUGSTĀKIEM PLĀNOTAJIEM REZULTĀTIEM MŪZIKĀ | 33 |
| 3. PIELIKUMS. PEDAGOGU SLODŽU APRĒĶINS VISPĀRĒJĀS PAMATIZGLĪTĪBAS UN VIDĒJĀS IZGLĪTĪBAS PROGRAMMĀS AR AUGSTĀKIEM PLĀNOTAJIEM REZULTĀTIEM (izņemot mūzikā), STARPTAUTISKĀ BAKALAURĀTA PROGRAMMĀS | 37 |
| 4. PIELIKUMS. PEDAGOGU SLODŽU APRĒĶINS VISPĀRĒJĀS PAMATIZGLĪTĪBAS UN VIDĒJĀS IZGLĪTĪBAS TĀLMĀCĪBAS UN NEKLĀTIENES PROGRAMMĀS | 41 |

MĒRĶIS

Finansēšanas modeļa "Programma skolā" mērķis ir nodrošināt, ka **katra vispārējās izglītības iestāde saņem finansējumu pedagogu atalgojumam atbilstoši faktiskajām izglītības programmas īstenošanas izmaksām.**

Finansēšanas modelis "Programma skolā" (turpmāk – Modelis) paredz jaunu finansēšanas modeli valsts mērķdotācijas aprēķinam pedagogu darba samaksai:

- **pamatizglītības** programmās, t.sk. klātienē, tālmācības, neklātienē, speciālās izglītības programmās, programmās ar augstākiem plānotajiem rezultātiem,
- **vidējās** izglītības programmās, t.sk. klātienē, tālmācības, neklātienē programmās.

MODEĻA PAMATPRINCIPI

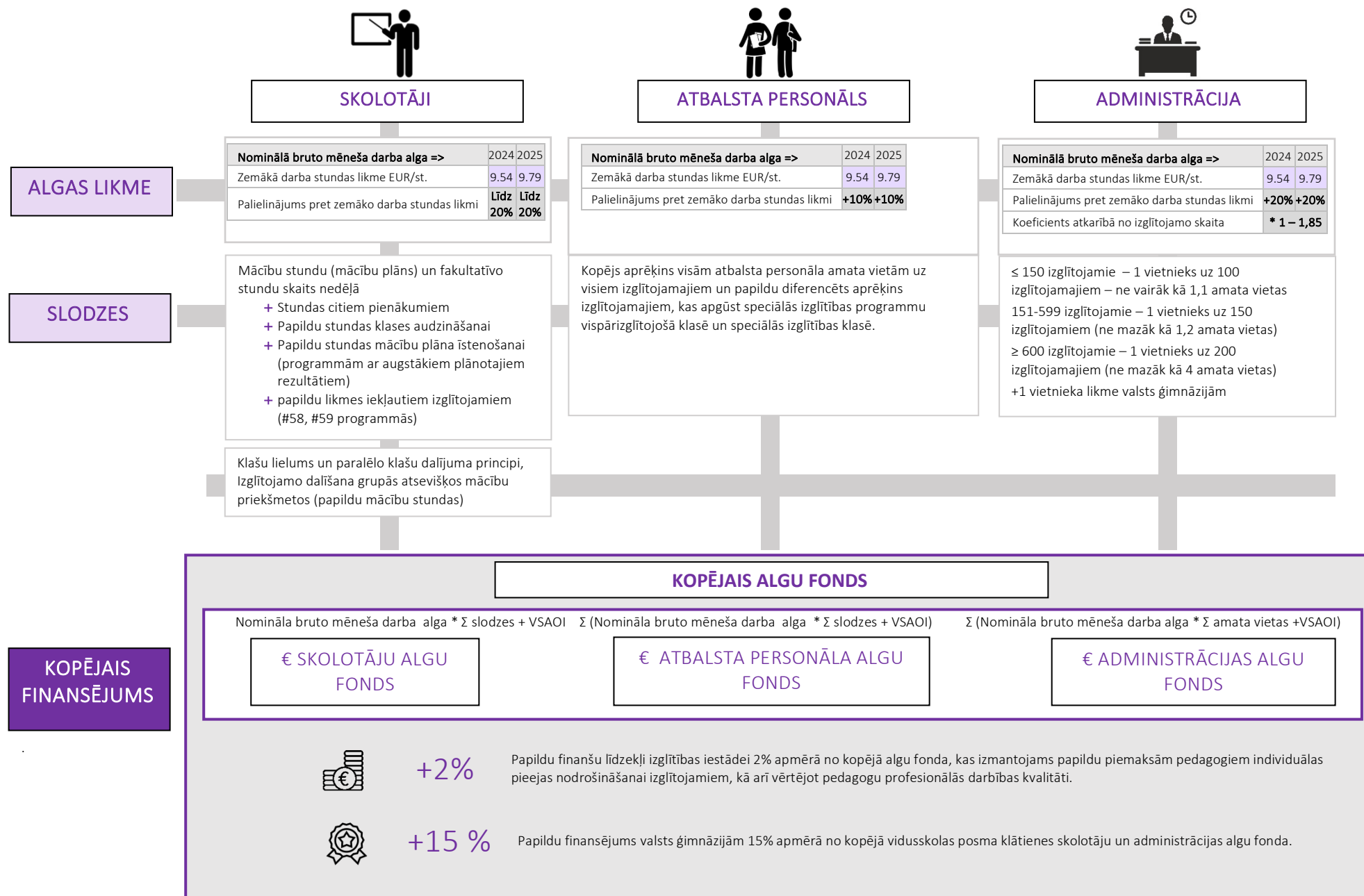
- Modelis paredz vispārējās izglītības iestādēm resursus pamata un vidējās izglītības programmas īstenošanai pilnā apmērā, sasniedzot augstvērtīgākus izglītības rezultātus.
- Finansējums tiek aprēķināts katrai konkrētai izglītības iestādei, ņemot vērā iestādē īstenoto izglītības programmu veidu un apmēru - par pamatu finansējuma aprēķinam tiek izmantots klašu komplektu sastāvs un kopējais izglītojamo skaits iestādē (atbalsta un administrācijas personāla slodžu aprēķinam).
- Izglītības iestāde nodrošina izglītības procesu atbilstoši izglītojamā labākajām nākotnes interesēm, balstoties uz izglītojamā attīstības un izaugsmes potenciālu, nevis pielāgojot izglītojamā vajadzības izglītības iestādes iespējām.
- Modelis ietver konkurētspējīga atalgojuma noteikšanu pedagogiem, t.sk. atbalsta personāla un efektīva izglītības iestādes administratīvā sastāva nodrošināšanai.
- Modeļa ieviešana veicinās pašvaldību dibināto vispārējās pamata un vidējās izglītības iestāžu autonomiju valsts finansējuma pedagogu darba samaksai efektīvā izlietojumā, nodrošinot augstāku izglītības kvalitāti.
- Modelis paredz, ka pamatizglītības un vidējās izglītības programmu īstenošanai valsts budžeta finansējums pedagogu darba samaksai pilnā apmērā tiek piešķirts tām izglītības iestādēm, kuras atbilst noteiktiem kritērijiem par ilgtspējīgu izglītības iestādi.
- Pašvaldībai saglabājas tiesības lemt par izglītības ekosistēmu konkrētajā pašvaldībā, taču gadījumos, ja pašvaldība izlemj turpināt uzturēt pašvaldības dibinātas izglītības iestādes, kas neatbilst valsts noteiktiem kritērijiem, modelis paredz aprēķinu pilnam programmas nodrošinājumam un attiecīgi proporcionālu vai pilnā apmērā pašvaldības līdzfinansējumu atkarībā no izglītības pakāpes.
- Modelis paredz dibinātāja līdzfinansējumu tām izglītības iestādēm, kurās izglītojamo skaits neatbilst noteiktajiem kvantitatīviem kritērijiem, izņemot, ja izglītības iestādei ir ierobežojumi higiēnas prasību nodrošināšanai, sasniegta mācību telpu kapacitāte, uzsākta izglītības iestādes reorganizācija, samazinot izglītības pakāpi, vai ir identificēti un ar dibinātāju un Izglītības un zinātnes ministriju (turpmāk – IZM) saskaņoti citi izņēmuma gadījumi.
- Attiecīgi, ja izglītības iestāde neizpilda kvantitatīvos kritērijus (ņemot vērā noteikto pieļaujamo atkāpi) un tā nav noteikta kā izņēmums, par izglītības programmu īstenošanu:

- 1. - 9. klašu posmā valsts budžeta finansējums tiks piešķirts proporcionāli faktiskajam izglītojamo skaitam pret noteikto optimālo skaitu klašu grupā, pārējo finansējuma daļu dibinātājam finansējot no sava budžeta;
- 10. - 12. klašu posmā valsts budžeta finansējums netiks piešķirts.
- Modelis paredz finansējuma aprēķinu, bet ne finansējuma sadali izglītības iestādē.
- Modelis attiecināms uz pašvaldību, privāto un juridisko personu dibinātām vispārējās izglītības iestādēm. Modelis nav attiecināms uz valsts dibinātām vispārējās izglītības iestādēm.

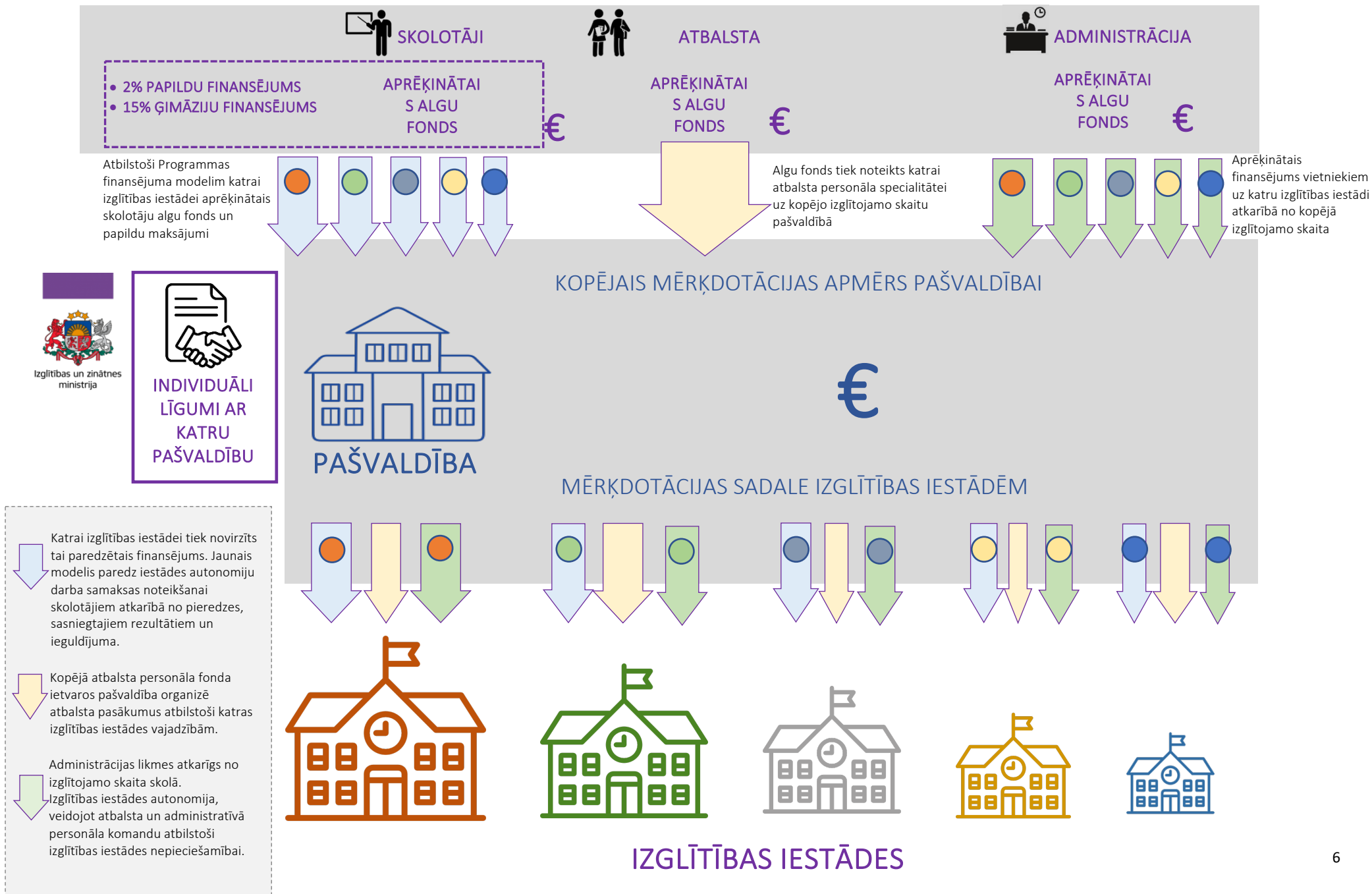
| PAMATIZGLĪTĪBAS UN VISPĀRĒJĀS VIDĒJĀS IZGLĪTĪBAS PROGRAMMAS FINANSĒJUMS <u>IETVER:</u> | PAMATIZGLĪTĪBAS UN VISPĀRĒJĀS VIDĒJĀS IZGLĪTĪBAS PROGRAMMAS FINANSĒJUMS <u>NEIETVER:</u> |
|---|---|
| <ul style="list-style-type: none"> + Kopējā finansējuma aprēķinu katrai izglītības iestādei skolotāju, atbalsta personāla un administrācijas atalgojumam (t.sk. VSAOI) + Apmaksātu darba laiku pedagogiem mācību plāna īstenošanai, fakultatīvajām nodarbībām, klases audzināšanai un citu pienākumu veikšanai atkarībā no klašu lieluma + Papildu finansējumu izglītības iestādei dažādiem atbalsta pasākumiem, ko izglītības iestāde varēs izmantot arī piemaksām pedagogiem individuālam darbam ar izglītojamiem un pedagogu darba novērtējumam + Papildu finansējumu – valsts ģimnāzijām + Papildu pedagoģisko slodžu finansējumu atbalsta pasākumiem iekļaujamajiem izglītojamiem | <ul style="list-style-type: none"> – Atalgojumu izglītības iestāžu tehniskajiem darbiniekiem – Izglītības iestāžu uzturēšanas izdevumus – Pedagogu profesionālās pilnveides izmaksas – Finansējumu mācību līdzekļiem, kas tiek piešķirts pēc esošā principa ārpus pedagogu darba samaksas mērķdotācijas |

- Modelis vispārējās pamatizglītības un vidējās izglītības programmām ir sākotnēji izvērtēts 8 pašvaldībās uz dažādu pašvaldības dibinātu izglītības iestāžu datiem, lai identificētu potenciālās nepilnības vai riskus, attiecīgi pēc tam pilnveidojot modeli. Modelis tālāk ir bijis nodots divas reizes izvērtējumam visām pašvaldībām, kā arī sociālajiem un sadarbības partneriem – Latvijas Izglītības un zinātnes darbinieku arodbiedrībai (LIZDA), Latvijas Izglītības vadītāju asociācijai (LIVA), Latvijas Pašvaldību savienībai (LPS), Reģionālo attīstības centru un novadu apvienībai (RACA), lai varētu pilnveidot modeli pirms normatīvā regulējuma izstrādes.
- IZM ir veikusi sarunas ar pašvaldībām par to izglītības ekosistēmām. IZM ir apkopojusi informāciju par prognozēto izglītības iestāžu tīklu ar attiecīgi tajā plānoto izglītības programmu apmēru, klašu komplektu un izglītojamo skaitu katrā izglītības iestādē, taču vairākās pašvaldībās lēmumi par izmaiņām izglītības iestāžu tīklā varētu tikt pieņemti vēl līdz 2025. gada 31. martam, kā rezultātā fiskālās ietekmes aprēķini ir indikatīvi. Pašvaldībām nodoti aprēķini, kas balstīti uz datiem par izglītības iestāžu un tajās īsteno izglītības programmu apmēru uz 2023. gada 1. oktobri Valsts izglītības informācijas sistēmā (turpmāk-VIIS).
- Modeli plānots ieviest no 2025. gada 1. septembra, ņemot vērā valsts budžetā pieejamo finansējumu.

PAMATIZGLĪTĪBAS UN VISPĀRĒJĀS VIDĒJĀS IZGLĪTĪBAS PROGRAMMU FINANSĒŠANAS MODELIS: FINANSĒJUMA APRĒĶINS



VISPĀRĒJĀS PAMATA UN VIDĒJĀS IZGLĪTĪBAS FINANSĒŠANAS MODELIS: FINANSĒJUMA SADALES KĀRTĪBA PAŠVALDĪBU DIBINĀTĀM IZGLĪTĪBAS IESTĀDĒM



1. VISPĀRĒJĀS PAMATIZGLĪTĪBAS UN VIDĒJĀS IZGLĪTĪBAS PROGRAMMAS UN PROGRAMMAS AR AUGSTĀKIEM PLĀNOTAJIEM REZULTĀTIEM

Šajā sadaļā aprakstītie principi mērķdotācijas aprēķinam attiecas uz **vispārizglītojošās iestādēs īstenotām pamatizglītības un vidējās izglītības klātienes programmām**:

- pamatizglītības pirmā posma programmai;
- pamatizglītības pirmā posma mazākumtautību programmai;
- pamatizglītības otrā posma programmai;
- pamatizglītības otrā posma mazākumtautību programmai;
- vispārējās vidējās izglītības klātienes programmai.

1.1. FINANSĒJUMA APRĒĶINS

1.1.1. SKOLOTĀJU ALGU FONDS

1.1.1.1. ATALGOJUMS

Finansēšanas modelī tiek aprēķināta nominālā bruto mēneša darba algas likme par 1 slodzi, kam par pamatu tiek ņemta valstī noteiktā pedagoga zemākā stundas darba algas likme, piemērojot līdz 20% palielinājumu, atkarībā no paredzamās darba intensitātes, kas tiek noteikta atkarībā no klases lieluma. Modelī finansējuma aprēķinā izmantotā nominālā darba algas likme nav tiešā veidā attiecināma uz finansējuma sadali izglītības iestādē, jo atalgojumu pedagogiem izglītības iestādē nosaka iekšējā kārtība. Nominālā darba algas likme modelī ir izmantota finansējuma aprēķināšanai.

1. tabula

| | 2024 | 2025 |
|---|--------------|----------------------|
| Pedagogu zemākā vienas darba stundas likme, EUR ¹ | 9.54 | 9.79 |
| Stundu skaits nedēļā | 36h | 36h (40h) |
| Zemākā bruto darba samaksa, EUR / mēnesī | 1 374 | 1 410 (1 566) |
| Palielinājums pret zemāko darba algas likmi, %* | 10% | 10% |
| <i>Nominālā bruto mēneša darba algas likme par 1 slodzi, EUR</i> | 1 511 | 1 551 (1 723) |
| Maksimālais palielinājums pret zemāko darba algas likmi, %* | 20% | 20% |
| <i>Nominālā bruto mēneša darba algas likme par 1 slodzi, EUR</i> | 1 649 | 1 692 (1 880) |

* Palielinājums pret zemāko darba algas likmi tiek piemērots atkarībā no darba intensitātes un tas tiek izmantots finansējuma aprēķinā: papildus attiecīgi mazai klasei – 10%, vidējai un lielai klasei – 20%.

Nominālā bruto mēneša darba algas likme par slodzi finansēšanas modelī tiek izmantota kopējā finansējuma aprēķināšanai, **tā nav uzskatāma par zemāko algas likmi visiem pedagogiem. Finansēšanas modelis paredz izglītības iestādes autonomiju darba samaksas noteikšanai**

¹ <https://likumi.lv/ta/id/341262-par-pedagoqu-zemakas-darba-samaksas-likmes-pieauguma-grafiku-laikposmam-no-2023-gada-1-septembra-lidz-2025-gada-31-decembrim>

skolotājiem atkarībā no katra pedagoga profesionālās pieredzes, kvalifikācijas, sasniegtajiem rezultātiem un individuālā ieguldījuma, saskaņā ar izglītības iestādes izstrādātu un dibinātāja apstiprinātu kārtību, kādā tiek noteikta pedagoģu darba slodze un darba samaksa.

Šajā sadaļā aprakstītā modelī noteiktā nominālā bruto mēneša darba algas likme par slodzi (atbilstoši klases lielumam) tiek izmantota **skolotāju algu fonda finansējuma aprēķinam** visām pamatzglītības un vidējās izglītības programmām, ja vien konkrētās programmas aprēķinos nav noteikts citādi.

1.1.1.2. KLAŠU LIELUMS UN PRINCIPI DALĪJUMAM PARALĒLKLASĒS

Modelī finansējuma aprēķinam tiek izmantotas dažādu lielumu klases, proti, tiek izmantots **klašu iedalījums** – ļoti maza, maza, vidēja un liela klase ar soli 8 izglītojamie.

2. tabula

| Ļoti maza klase | Maza klase | Vidēja klase | Liela klase |
|------------------|-------------------|--------------------|-------------------|
| 1-8 izglītojamie | 9-16 izglītojamie | 17-24 izglītojamie | ≥ 25 izglītojamie |

Optimāli klases var dalīt paralēlklasēs, ja izglītojamo skaits klasē 1.-6. klašu grupā pārsniedz 26 un 7.-12. klašu grupā – 30 izglītojamos klasē, vienlaikus ņemot vērā valstī noteiktās higiēnas prasības, faktisko telpu kapacitāti u.tml. **Finansējums izglītības iestādei tiek aprēķināts par faktisko klašu komplektu skaitu** (katra gada 1.septembrī)² vai **aprēķināto klašu komplektu skaitu**, ja vidējais faktiskais klases piepildījums ir mazāks par 16 vai ir vairāk par 30 izglītojamajiem klasē.

Izņēmums dalīšanai paralēlklasēs ir ierobežojumi, kas saistīti ar izglītības iestādes mācību telpu kapacitāti un / vai normatīvajos aktos noteikto higiēnas prasību ievērošanas ierobežojumi, kā arī speciālās izglītības klases. Konkrēti piemērojami izņēmuma gadījumi tiks atrunāti sadarbības līgumā starp IZM un dibinātāju, kā arī paredzēts veikt atbilstošu atzīmi VIIS.

Maksimālais izglītojamo skaits klasē normatīvajos aktos netiek noteikts. Kvalitatīvam mācību procesam rekomendācija ir veidot vidēji lielas klases. Vienlaikus tiek noteikts minimālais izglītojamo skaits klasē – pamatzglītības posmā (1.-9.klase) – 5 izglītojamie, vidējās izglītības posmā (10.-12. klase) – 10 izglītojamie, lai kvalitatīvi varētu nodrošināt sadarbības, komunikācijas un pašvadības prasmju attīstību.

3. tabula

| 1.-6. klase | | | | | | | | |
|-----------------------|----------------|-------|-------|--------|---------|---------|---------|-----|
| Izglītojamo skaits | 5-26 | 27-52 | 53-78 | 79-104 | 105-130 | 131-156 | 157-182 | ... |
| Paralēlo klašu skaits | 1 | 2 | 3 | 4 | 5 | 6 | 7 | ... |
| 7.-12. klase | | | | | | | | |
| Izglītojamo skaits | 5 / 10* -30 | 31-60 | 61-90 | 91-120 | 121-150 | 151-180 | 181-210 | ... |
| Paralēlo klašu skaits | 1 | 2 | 3 | 4 | 5 | 6 | 7 | ... |

* minimālais skaits klasē 7.-9. klasē – 5, 10.-12. klasē - 10

² Modelī ietverts datu fiksēšanas datums atbilstoši normatīvajos aktos noteiktajai kārtībai, vienlaikus jāņem vērā, ka IZM sadarbībā ar sociālajiem un sadarbības partneriem strādā pie labāka risinājuma meklēšanas, lai nodrošinātu laicīgāku informācijas pieejamību par finansējuma apmēru un pedagogiem būtu iespējams laicīgi pirms mācību gada sākuma zināt savu slodzes un algas likmes apmēru. Iespējamie risinājumi neietekmē modeļa aprēķinus pēc būtības.

Ja vidējais klases piepildījums (atbilstoši VIIS datos reģistrētajam kopējam izglītojamo skaitam un klašu skaitam) ir mazāks par 16 izglītojamajiem vai vairāk par 30 izglītojamajiem klasē, finansējums tiks aprēķināts atbilstoši 3. tabulā norādītajam klašu komplektu skaitam.

Piemērs: Ja izglītības iestādē 5. klasē būs reģistrēti 64 izglītojamie 2 paralēlklasēs (64/2 = vidēji 32 izglītojamie klasē), finansējums tiks aprēķināts 3 paralēlklasēm ar vidēji 21-22 izglītojamajiem jeb 3 vidējām klasēm nevis 2 lielām klasēm.

Ja izglītības iestādei vienā klašu posmā ir vairākas programmas īstenošanas vietas, finansējuma aprēķinā tiek ņemts vērā faktiskais klašu komplektu skaits, taču, ja vidējais klases piepildījums ir mazāks kā 16 izglītojamie klasē, tad finansējums tiek aprēķināts atbilstoši normētajam klašu skaitam (skat. 3.tabula), pamatojoties uz kopējo izglītojamo skaitu konkrētā klases līmenī. Piemēram, ja izglītības iestādē sākumskolas posmā ir 3 programmas īstenošanas vietas ar kopējo izglītojamo skaitu 1. klasē 18, finansējums tiks aprēķināts par vienu 1.klasi nevis par 3 klasēm.

Lai novērstu, ka atsevišķos gadījumos modelī izmantotais izglītojamo skaits klasē izglītības iestādei un pašvaldībai rada iniciatīvu veidot vairāk klases papildu finansējuma piesaistei, godprātīgu klašu dalīšanu paralēlklasēs uzraudzīs IZM un Izglītības kvalitātes valsts dienests.

1.1.1.3. SKOLOTĀJU SLODŽU APRĒĶINS

Programmas īstenošanai nepieciešamo skolotāju slodžu aprēķinam par pamatu tiek izmantota Vispārējās izglītības likuma 33. pantā un 44. panta pirmajā daļā noteiktā izglītojamo mācību stundu slodze nedēļā vienā pamatizglītības vai vidējās izglītības programmā³.

4. tabula

| Klase | 1 | 2 | 3 | 4 | 5 | 6 | 7 | 8 | 9 | 10 | 11 | 12 |
|-----------------------------|----|----|----|----|----|----|----|----|----|----|----|----|
| Mācību stundu slodze nedēļā | 22 | 23 | 24 | 26 | 28 | 30 | 32 | 34 | 34 | 36 | 36 | 36 |

Skolotāju slodžu aprēķins veidots, pamatojoties uz nedēļas ietvaros apmaksājamo darba stundu skaitu, kas ietver:

- **Kopējo mācību stundu skaitu nedēļā jeb mācību stundu skaitu nedēļā atbilstoši mācību plānam un fakultatīvās stundas** – mācību stundu skaits mācību plānam aprēķināts, pamatā ņemot katrai klasei normatīvajos aktos noteikto izglītojamo mācību stundu slodzi nedēļā un 10.-12. klašu posmā papildus paredzot apmaksājamas mācību stundas izvēles grozu un padziļināto priekšmetu nodrošināšanai; mācību stundu skaits mācību plāna īstenošanai tiek diferencēts atkarībā no klašu lieluma un ņemot vērā nepieciešamību izglītojamos dalīt grupās optimālai mācību priekšmetu apguvei;
- apmaksātas **stundas citiem pienākumiem** - uz katru mācību stundu (40 min) tikpat laiks (40 min) paredzēts citiem pienākumiem, kas *izmantojams kopējam skolotāju slodžu aprēķinam, bet nav uzskatāms par slodzes sastāva proporciju visiem pedagogiem! Individuāli katram pedagogam slodzes sastāvu, ievērojot valstī noteiktos pamatprincipus slodzes sastāva proporcijām, nosaka izglītības iestādes vadītājs vienojoties ar darba ņēmēju*; pedagoga darba slodzi nosaka izglītības iestādes vadītājs atbilstoši MK 05.07.2016. noteikumiem Nr.445 "Pedagoga darba samaksas noteikumi" un iekšējai kārtībai, kas saskaņota ar dibinātāju;
- **stundas klases audzināšanai** – stundu skaits atkarīgs no klases lieluma;

³ <https://likumi.lv/ta/id/20243-visparejas-izglitibas-likums>

- **papildu stundas mācību plāna īstenošanai** programmām ar augstākiem plānotajiem rezultātiem un vispārējās pamatzglītības un vidējās izglītības programmām, kas tiek īstenotas starptautisko līgumu izglītības iestādēs:
 - o pamatzglītības programmā ar augstākiem plānotajiem rezultātiem mācību jomas "Kultūras izpratnes un pašizpaušmes mākslā" daļā "Mūzika" - 30% no apmaksātajām stundām mācību plāna īstenošanai;
 - o pamatzglītības programmā ar augstākiem plānotajiem rezultātiem (izņemot mācību jomas "Kultūras izpratnes un pašizpaušmes mākslā" daļu "Mūzika") un izglītības iestādēm, kas darbojas uz starptautisko līgumu pamata - 20% no apmaksātajām stundām mācību plāna īstenošanai;
- **papildu stundas citiem pienākumiem** (t.sk. gatavošanās mācību stundām, darbu labošana, individuālais darbs ar izglītojamajiem, metodiskais darbs u.c.) atkarībā no klases lieluma. Par klašu dalīšanas principiem skat. sadaļu 1.1.1.2. KLAŠU LIELUMS UN PRINCIPI DALĪJUMAM PARALĒLKLASĒS.

Optimālas izglītības programmas īstenošanai finansēšanas modelī paredzēta klašu dalīšana grupās atsevišķos mācību priekšmetos, kur tas ir būtiski kvalitatīva mācību procesa nodrošināšanai un / vai tehnoloģiju ietilpīgos mācību priekšmetos. **Papildu finansējums izglītojamo dalīšanai grupās un dažādu izvēles grozu nodrošināšanai** ir aprēķināts, piemērojot papildu apmaksājamo mācību stundu skaitu pie izglītojamo mācību stundu slodzes atkarībā no klases lieluma, kas attiecīgi tiek iekļauts mācību stundu skaitā pie skolotāju slodžu aprēķina. **Mācību darba organizēšana, proti, izvēle, vai un kādos priekšmetos izmantot dalījumu grupās, ir izglītības iestādes pārziņā.** Modelī tiek iekļauts papildu mācību stundu skaits pie finansējuma aprēķina atkarībā no klases lieluma (skat. 5.tabula).

5. tabula

| PAPILDU MĀCĪBU STUNDAS PIE IZGLĪTOJAMO MĀCĪBU STUNDU SLODZES NEDĒĻĀ* | | | |
|--|-----------------------------|------------------|------------------|
| | Ļoti maza klase, Maza klase | Vidēja klase | Liela klase |
| 1. klase | - | 2 mācību stundas | 8 mācību stundas |
| 2. klase | - | 2 mācību stundas | 8 mācību stundas |
| 3. klase | - | 2 mācību stundas | 8 mācību stundas |
| 4. klase | - | 5 mācību stundas | 6 mācību stundas |
| 5. klase | - | 5 mācību stundas | 6 mācību stundas |
| 6. klase | - | 5 mācību stundas | 6 mācību stundas |
| 7. klase | - | 6 mācību stundas | 7 mācību stundas |
| 8. klase | - | 6 mācību stundas | 7 mācību stundas |
| 9. klase | - | 6 mācību stundas | 7 mācību stundas |
| 10.klase | - | 4 mācību stundas | 5 mācību stundas |
| 11.klase | - | 4 mācību stundas | 5 mācību stundas |
| 12.klase | - | 4 mācību stundas | 4 mācību stundas |

* dalīšanai grupās, padziļināto priekšmetu apguvei un vismaz 2 izvēles otrajai svešvalodai vidusskolas posmā

Papildu stundas citiem pienākumiem atkarībā no klases lieluma aprēķinātas ar mērķi nodrošināt pietiekošā apmērā finansējumu visu pedagogu pienākumu apmaksai, t.sk. visus ar mācību priekšmetu saistītos pienākumus, kā arī pedagogu darba samaksas finansējumā iekļaut darba apjomu, kas saistīts ar metodisko darbu un citiem pienākumiem, kas nav tiešā veidā saistīti ar konkrētu mācību priekšmetu realizēšanu, bet ir neatņemama kvalitatīva mācību procesa sastāvdaļa. Apmaksātais laiks citiem pienākumiem ietver gan metodisko darbu, t.sk. mentora pienākumus, mācību jomu koordinēšanu, attīstības plānošanu, gan arī darbu ar vecākiem, mācību ekskursijas u.c. veida pienākumus, kurus paredz pedagoga darba amata apraksts un atbilstoši vadlīnijām pedagogu darba

slodzes līdzsvarošanai⁴. Papildu stundas citiem pienākumiem tiek aprēķinātas proporcionāli kopā apmaksātajām stundām mācību plāna īstenošanai, nosakot papildus 5% ļoti mazai klasei, 10% mazai klasei, 15% vidējai klasei un 20% lielai klasei.

Skolotāju slodzes tiek aprēķinātas katrai no klasēm (1.-12. klases), pamatojoties uz kopējo apmaksājamo stundu skaitu un ievērojot normatīvajos aktos noteikto kopējo darba stundu skaitu vienā slodzē (36 h nedēļā kopš 2023. gada 1. septembra, plānots 40 h nedēļā no 2025. gada 1. septembra). Modeļa aprakstā iekļauts aprēķins ar 36h nedēļā, taču pielikumos norādīti abi aprēķini – gan ar 36 stundu, gan 40 darba stundu nedēļā slodzi. Pedagogu slodžu skaits aprēķinā tiek izmantots ar 3 decimālskaitļiem, bet aprakstā uzskatāmības nolūkos tiek attēlotas slodzes ar 2 decimālskaitļiem (pielikumos – ar 3 decimālskaitļiem).

| Vispārējā pamata un vidējā izglītība (standarta programma) | | | | | | | | | | | | | |
|--|---------------------|------|------|------|------|------|------|------|------|------|------|------|------|
| Klase | | 1 | 2 | 3 | 4 | 5 | 6 | 7 | 8 | 9 | 10 | 11 | 12 |
| Ļoti mazas klases | 1- 8 izglītojamie | 0,96 | 1.00 | 1.04 | 1.12 | 1.19 | 1.27 | 1.35 | 1.43 | 1.43 | 1.82 | 1.82 | 2.01 |
| Mazas klases | 9- 16 izglītojamie | 1.07 | 1.12 | 1.16 | 1.24 | 1.32 | 1.40 | 1.44 | 1.52 | 1.52 | 1.93 | 1.93 | 2.13 |
| Vidējas klases | 17- 24 izglītojamie | 1.26 | 1.30 | 1.35 | 1.56 | 1.64 | 1.73 | 1.82 | 1.90 | 1.90 | 2.24 | 2.24 | 2.45 |
| Lielas klases | >= 25 izglītojamie | 1.61 | 1.65 | 1.69 | 1.69 | 1.78 | 1.87 | 1.96 | 2.05 | 2.05 | 2.41 | 2.41 | 2.58 |

Detalizēts slodžu aprēķins pievienots Pielikumā Nr.1.

Vispārējā pamata un vidējā izglītības programmā ar augstākiem plānotajiem rezultātiem mācību jomas "Kultūras izpratnes un pašizpaušmes mākslā" daļā "Mūzika" – papildus 30% no apmaksātajām stundām mācību plāna īstenošanai (7.tabula).

7. tabula

| Padziļinātās programmas - Mūzika | | | | | | | | | | | | | |
|----------------------------------|---------------------|------|------|------|------|------|------|------|------|------|------|------|------|
| Klase | | 1 | 2 | 3 | 4 | 5 | 6 | 7 | 8 | 9 | 10 | 11 | 12 |
| Ļoti mazas klases | 1- 8 izglītojamie | 1.23 | 1.28 | 1.33 | 1.43 | 1.53 | 1.63 | 1.73 | 1.83 | 1.83 | 2.33 | 2.33 | 2.58 |
| Mazas klases | 9- 16 izglītojamie | 1.38 | 1.43 | 1.48 | 1.59 | 1.69 | 1.79 | 1.85 | 1.95 | 1.95 | 2.47 | 2.47 | 2.73 |
| Vidējas klases | 17- 24 izglītojamie | 1.56 | 1.62 | 1.67 | 1.94 | 2.04 | 2.15 | 2.26 | 2.37 | 2.37 | 2.80 | 2.80 | 3.07 |
| Lielas klases | >= 25 izglītojamie | 1.97 | 2.03 | 2.08 | 2.08 | 2.19 | 2.31 | 2.42 | 2.53 | 2.53 | 2.97 | 2.97 | 3.19 |

Detalizēts slodžu aprēķins pievienots Pielikumā Nr.2.

Vispārējā pamata un vidējā izglītības programmā ar augstākiem plānotajiem rezultātiem (izņemot mācību jomas "Kultūras izpratnes un pašizpaušmes mākslā" daļu "Mūzika") un izglītības iestādēm, kas darbojas uz starptautisko līgumu pamata – papildus 20% no apmaksātajām stundām mācību plāna īstenošanai.

8. tabula

| Padziļinātās programmas (izņemot mūzika) un starptautiskā līguma skolas | | | | | | | | | | | | | |
|---|---------------------|------|------|------|------|------|------|------|------|------|------|------|------|
| Klase | | 1 | 2 | 3 | 4 | 5 | 6 | 7 | 8 | 9 | 10 | 11 | 12 |
| Padziļinātās programmas - Citas / Izglītības programmas iestādēs ar starptautisko līgumu / Starptautiskā bakalaurāta programmas | | | | | | | | | | | | | |
| Ļoti mazas klases | 1- 8 izglītojamie | 1.14 | 1.19 | 1.23 | 1.32 | 1.42 | 1.51 | 1.60 | 1.69 | 1.69 | 2.16 | 2.16 | 2.39 |
| Mazas klases | 9- 16 izglītojamie | 1.29 | 1.34 | 1.38 | 1.48 | 1.58 | 1.67 | 1.72 | 1.82 | 1.82 | 2.30 | 2.30 | 2.54 |
| Vidējas klases | 17- 24 izglītojamie | 1.46 | 1.51 | 1.56 | 1.81 | 1.91 | 2.01 | 2.11 | 2.21 | 2.21 | 2.61 | 2.61 | 2.86 |
| Lielas klases | >= 25 izglītojamie | 1.85 | 1.90 | 1.95 | 1.95 | 2.06 | 2.16 | 2.27 | 2.37 | 2.37 | 2.78 | 2.78 | 2.99 |

Detalizēts slodžu aprēķins pievienots Pielikumā Nr.3.

⁴ <https://www.izm.gov.lv/lv/vadlinijas-pedagogu-slodzes-lidzsvarosana>

1.1.2. ATBALSTA PERSONĀLS

Lai aprēķinātu finansējumu atbalsta personālam - *pedagoga palīgs, sociālais pedagogs, speciālais pedagogs, logopēds, bibliotekārs, psihologs, karjeras konsultants*, tiek aprēķināts amata vietu skaits. Finansējuma aprēķinā tiek paredzēta 1 amata vieta uz konkrētu izglītojamo skaitu izglītības iestādē, kā arī papildus tiek noteikti klašu posmi, kuros konkrētais atbalsta personāls ir jānodrošina. **Papildus tiek aprēķināts arī atbalsta personāla amata vietu skaits izglītojamajiem, kas vispārējās izglītības iestādēs apgūst speciālās izglītības programmas, iekļauti vispārizglītojošās klasēs vai speciālās izglītības klasēs.**

Atbalsta personāla slodzes

9. tabula

| Atbalsta personāls | 1 slodze uz [x] izglītojamajiem | Min. | Maks. | 1.-3. klase | 4.-6. klase | 7.-9. klase | 10.-12. klase |
|----------------------|---------------------------------|------|-------|-------------|-------------|-------------|---------------|
| pedagoga palīgs | 60 | - | - | + | - | - | - |
| sociālais pedagogs | 600 | - | - | + | + | + | + |
| speciālais pedagogs | 900 | - | - | + | + | + | - |
| logopēds | 450 | - | - | + | + | - | - |
| psihologs | 600 | - | - | + | + | + | + |
| bibliotekārs | 600 | 0.2 | 2.0 | + | + | + | + |
| karjeras konsultants | 600 | - | - | - | - | + | + |

Modelis paredz, ka tiek stiprināta pedagoga palīga loma – 1.-3.klasē plānots finansējums 1 pedagoga palīgam uz 60 izglītojamajiem. Tas ir svarīgi, lai jau mācību sākumposmā izglītojamie, kam ir grūtības mācībās, saņemtu savlaicīgu palīdzību, vienlaikus nekavējot kopējā mācību procesa norisi klasē, izvērtējot, kuros mācību priekšmetos nepieciešams atbalsts izglītojamam un nodrošinot iespēju veiksmīgi iekļauties turpmākajā izglītības procesā.

Logopēdam paredzēts finansējums 1 slodzei uz 450 izglītojamajiem. Sociālajam pedagogam un psihologam paredzēts finansējums 1 slodzei uz 600 izglītojamajiem, savukārt bibliotekāram - 1 slodze uz 600 izglītojamajiem, nosakot, ka izglītības iestādē ir ne mazāk kā 0,2 un ne vairāk kā 2 bibliotekāru slodzes. Karjeras konsultantam tiks finansēta slodze uz 600 izglītojamajiem 7.-9. un 10.-12. klašu posmos.

Ja vispārizglītojošā iestādē tiek īstenota speciālās pamatzglītības vai vispārējās vidējās speciālās izglītības programma, tiek aprēķināts **papildu finansējums izglītojamajiem ar speciālajām vajadzībām** (skat. II daļu Speciālās pamatzglītības un vispārējās vidējās speciālās izglītības programmas).

Atbalsta personāla nominālā bruto darba algas likme par 1 slodzi tiek noteikta, par pamatu izmantojot normatīvajos aktos noteikto zemāko darba stundas likmi ar 10% palielinājumu un ņemot vērā noteikto darba slodzi stundās nedēļā.

| Atbalsta personāls | Stundas slodzē, nedēļā | Nominālā bruto alga, EUR (2024., 9,54 EUR/h+10%) |
|----------------------|------------------------|---|
| pedagoga palīgs | 30 | 1 259 |
| sociālais pedagogs | 30 | 1 259 |
| speciālais pedagogs | 30 | 1 259 |
| logopēds | 30 | 1 259 |
| psihologs | 30 | 1 259 |
| bibliotekārs | 40 | 1 679 |
| karjeras konsultants | 40 | 1 679 |

Pašvaldībām ir būtiska loma atbalsta personāla komplektēšanā, nodrošinot efektīvu cilvēkresursu piesaisti pašvaldības izglītības iestādēs. Pašvaldība saņem un pārdala atbalsta personāla finansējumu pašvaldības dibinātajām izglītības iestādēm atbilstoši faktiskajām izglītojamo vajadzībām. **Modelī izmantotais atbalsta personāla aprēķins katrai izglītības iestādei izmantojams tikai kopējam finansējuma apmēra aprēķinam un nav uzskatāms par fiksētu slodžu skaitu konkrētai izglītības iestādei.** Atbalsta personāla nodrošinājumu nepieciešams organizēt, izvērtējot konkrētās izglītojamo vajadzības izglītības iestādēs un pašvaldībā, attiecīgi aprēķināto slodžu skaits ir pielāgojams kopējā finansējuma ietvaros atbilstoši faktiskajām vajadzībām un nav obligāti izmantojama finansējuma aprēķinā piemērotā attiecība konkrēta amata slodzēm uz izglītojamo skaitu.

1.1.3. ADMINISTRĀCIJA

Modelī finansējums administrācijas atalgojumam tiek noteikts atkarībā no izglītojamo skaita izglītības iestādē. Algas apmērs administrācijai tiek aprēķināts, piemērojot koeficientu, kas tiek noteikts atkarībā no administrācijas amata un izglītojamo skaita izglītības iestādē. Modelī **administrācijas personālam tiek noteikta nominālā bruto darba alga, kas tiek aprēķināta, par pamatu izmantojot valstī noteikto zemāko darba stundas izmaksu ar 20% palielinājumu (40 stundu darba nedēļa, uz 2024. gada datiem $9,54 \text{ EUR} * 40\text{h} * 4 + 20\% = 1526,40 + 20\% = 1831,68 \text{ EUR} / \text{mēnesī}$) un piemērojot attiecīgu koeficientu, kas tiek diferencēts atkarībā no izglītojamo skaita.**

Direktora vietnieku darba alga noteikta 85% apmērā no direktora algas. Izņēmums – izglītības iestādēs ar izglītojamo skaitu mazāku par 100, kur direktora vietnieku nominālā darba alga ir vienāda ar nominālās bruto darba algas līmeni administrācijas personālam.

| Administrācijas personāls | Izglītojamo skaits izglītības iestādē | | | | | | | | |
|---|---------------------------------------|---------|---------|---------|---------|----------|-----------|-----------|-------|
| | ≤99 | 100-299 | 300-499 | 500-699 | 700-899 | 900-1099 | 1100-1299 | 1300-1499 | ≥1500 |
| <i>Koeficients pret nominālo bruto mēneša darba algas likmi ($9,54\text{eur} \times 40\text{h} \times 4 + 20\% = 1831,68 \text{ EUR} / \text{mēn.}$)</i> | | | | | | | | | |
| Direktors | 1.15 | 1.20 | 1.25 | 1.35 | 1.45 | 1.55 | 1.65 | 1.75 | 1.85 |
| Vietnieks | 1.00 | 1.02 | 1.06 | 1.15 | 1.23 | 1.32 | 1.40 | 1.49 | 1.57 |
| <i>Bruto darba algas likme, EUR / mēn.</i> | | | | | | | | | |
| Direktors | 2 106 | 2 198 | 2 290 | 2 473 | 2 656 | 2 839 | 3 022 | 3 205 | 3 389 |
| Vietnieks | 1 832 | 1 868 | 1 946 | 2 102 | 2 257 | 2 413 | 2 569 | 2 725 | 2 880 |

Finansējuma aprēķinā tiek izmantots direktora vietnieku slodžu skaits atkarībā no izglītojamo skaita izglītības iestādē, kā arī papildus aprēķinātajam tiek paredzēta vēl 1 vietnieka slodze valsts ģimnāzijām metodiskās funkcijas nodrošināšanai.

12. tabula

| Administrācijas personāls | Izglītojamo skaits izglītības iestādē, t.sk. pirmsskolas izglītības programmā | | | Papildus |
|---|---|-------------|-----------|--------------------------------------|
| | ≤150 | 151-599 | ≥600 | |
| 1 vietnieka slodze uz [x] izglītojamajiem | 1:100 | 1:150 | 1:200 | 1 vietnieka slodze Valsts ģimnāzijām |
| Minimālais slodžu skaits | - | 1,2 slodzes | 4 slodzes | 1 slodze |
| Maksimālais slodžu skaits | 1,1 slodze | - | - | 1 slodze |

Izglītības iestādēs, kur bez vispārējās pamata un vidējās izglītības programmu īstenošanas tiek īstenota arī pirmsskolas izglītības programma, aprēķinot administrācijas algu fondu, t.sk. direktoriem, tiek ņemts vērā kopējais izglītojamo skaits izglītības iestādē (neskaitot izglītojamās tālmācības programmās). Modelī aprēķinātais finansējums tiek piešķirts proporcionāli izglītojamo skaitam pamata un vidējās izglītības programmās pret kopējo izglītojamo skaitu izglītības iestādē (neskaitot izglītojamās tālmācības programmās), t.sk. pirmsskolas izglītības programmās.

Modelī aprēķinātais finansējums pašvaldību dibināto izglītības iestāžu direktoriem tiks nodots pašvaldībai, pārējā administratīvā personāla algu fonds tiek novirzīts līdz izglītības iestādei.

1.1.4. PAPILDU FINANSĒJUMS



Modelī paredzēts papildu finansējums dažādiem atbalsta pasākumiem katrai izglītības iestādei 2% apmērā no kopējā aprēķinātā algu fonda (skolotāju, atbalsta personāla un administrācijas algu fonds), kas izmantojams piemaksām pedagogiem individuālas pieejas nodrošināšanai izglītojamiem, kā arī vērtējot pedagogu profesionālās darbības kvalitāti u.c. atbalsta pasākumiem.



Papildus modelī paredzēts finansējums valsts ģimnāzijām 15% apmērā no aprēķinātā skolotāju un administrācijas algu fonda vidējās izglītības posmā par vispārējās vidējās izglītības programmu augstvērtīgāku īstenošanu.

1.2. FINANSĒJUMA PIEŠĶIRŠANA UN SADALE

Valsts budžeta finansējums mērķdotācijai pedagogu darba samaksai vispārējās pamatzglītības un vidējās izglītības programmās tiks piešķirts tām izglītības iestādēm, kuras atbildīs normatīvajā regulējumā noteiktiem kritērijiem par:

- o minimālo izglītojamo skaitu klasē (1.-3., 4.-6., 7.-9. klašu posmos 5 izglītojamie klasē jeb 15 izglītojamie klašu posmā, 10.-12. klasēs – 10 izglītojamie klasē jeb 30 izglītojamie klašu posmā) un
- o optimālo izglītojamo skaitu klašu grupā izglītības iestādē atkarībā no izglītības iestādes atrašanās vietas⁵ un iestādes dibinātāja vai veida.

Modeļa aprēķinos tiek izmantoti 13. tabulā norādītie kritēriji, kas balstīti uz 21.11.2023. MK sēdē izskatītajā IZM sagatavotajā informatīvajā ziņojumā “Kompleksi risinājumi augstvērtīgai izglītības nodrošināšanai vispārējā pamata un vidējā izglītībā”⁶ iekļauto informāciju, kā arī sarunās ar pašvaldībām panāktu vienošanos. Vienlaikus jāņem vērā, ka modelis neietver kritērijus, bet gan atbilstības kritērijiem novērtējuma piemērošanu valsts budžeta finansējuma piešķiršanai. Līdz ar to, kritēriju piemērošana būs atkarīga no normatīvajos aktos nostiprinātajiem kritērijiem.

13. tabula

| Pašvaldību iedalījuma grupa ⁷ / Iestādes tips | Klašu grupa | | | |
|--|-------------|-------------|-------------|---------------|
| | 1.-3. klase | 4.-6. klase | 7.-9. klase | 10.-12. klase |
| Pašvaldību dibinātās iestādes (izņemot, pieejamības skolas, starptautisko līgumu skolas un izglītības iestādes, kas īsteno visu mācību procesu, izmantojot alternatīvās pedagoģijas metodoloģiju) | | | | |
| DEG1 | 120* | 120* | 120* | 120* |
| DEG2 | 120* | 120* | 120* | 120* |
| DEG3 | 60 | 60 | 60 | 120* |
| DEG4 | 30 | 30 | 45 | 60 |
| DEG5 | 30 | 30 | 45 | 60 |
| DEG6 | 30 | 30 | 30 | 60 |
| DEG7 | 30 | 30 | 30 | 60 |
| DEG8 | 15 | 15 | 15 | 45 |
| Pieejamības skolas | 15 | 15 | 15 | 30 |
| Izglītības iestādes, kas īsteno visu mācību procesu, izmantojot alternatīvās pedagoģijas metodoloģiju (neatkarīgi no dibinātāja) | 30 | 30 | 30 | 60 |
| Valsts augstskolu dibinātās izglītības iestādes | 30 | 30 | 30 | 60 |
| Privātās izglītības iestādes | 30 | 30 | 30 | 60 |

* Paredzot ne mazāk kā 2 paralēlās klases vienā klases posmā, t.i., katrā klasē vidēji 20 izglītojamie; kritēriji netiek piemēroti speciālās izglītības klasēm.

Neatkarīgi no izglītības iestādes dibinātāja un iestādes atrašanās vietas, valsts budžeta finansējums mērķdotācijai pedagogu darba samaksai vispārējās pamatzglītības un vidējās izglītības programmās tiks piešķirts izglītības iestādēm tikai tiem klašu posmiem, kas izpilda minimālās

⁵ Izņemot Izglītības iestādes, kas visu mācību procesu īsteno ar alternatīvo izglītības metodoloģiju

⁶ Informatīvais ziņojums “Kompleksi risinājumi augstvērtīgai izglītības nodrošināšanai vispārējā pamata un vidējā izglītībā”, https://vktap.mk.gov.lv/legal_acts/unstructured_documents?id=81e373f2-0af3-4c03-a42a-677bbd5133c2

⁷ Pašvaldību iedalīšanai par pamatu tiek izmantota Urbanizācijas pakāpe (DEGURBA) metode pilsētu, mazpilsētu, priekšpilsētu un lauku apvidu starptautiskai statistikas salīdzināšanai. Plašāk IZM IZ Kompleksi risinājumi augstvērtīgai izglītības nodrošināšanai vispārējā pamata un vidējā izglītībā - https://tapportals.mk.gov.lv/legal_acts/b99cad00-260e-4139-8757-376634d98862

prasības par izglītojamo skaitu klašu posmā un ievērojot prasības par iespējamām atkāpēm no noteiktiem optimālā izglītojamo skaita kritērijiem, ievērojot sekojošo:

- DEG1 un DEG2 urbanizācijas grupu izglītības iestādēs kvantitatīvais kritērijs klašu grupai tiek samazināts par 50%, ja klašu grupā izglītojamiem tiek nodrošināts mācību process speciālās izglītības klasē. Piemēram, ja 1.-3. klašu posmā ir 1. klases pakāpes izglītojamais speciālajā klasē, 1.-3. klašu posma atbilstības kritērijs tiek samazināts no 120 līdz 100. Ja ir izglītojamie 1. un 2. klašu pakāpēs, posma kritērijs tiek samazināts no 120 līdz 80. Ja ir izglītojamie 1., 2. un 3. klašu pakāpēs, posma kritērijs tiek samazināts no 120 līdz 60.
- DEG1 un DEG2 urbanizācijas grupu pašvaldību dibinātās izglītības iestādēs, kurās tiek īstenotas gan vispārējās vidējās izglītības programmas, gan profesionālās vidējās izglītības programmas, kvantitatīvais kritērijs klašu grupai tiek samazināts par 50%.
- Kvantitatīvie kritēriji netiek piemēroti tām izglītības iestādēm, kurās vismaz 50% izglītojamie apgūst speciālās izglītības programmu.
- Ja izglītības iestādei uzsākts pakāpes samazināšanas process, finansējums no valsts budžeta tiks piešķirts par faktisko klašu komplektu skaitu konkrētā klašu grupā.

Piemēram, ja izglītības iestādei 2025./2026. mācību gadā netiek uzņemta 10.klase, bet mācības turpina 11. un 12. klasē, kur kopējais izglītojamo skaits neatbilst noteiktajam kvantitatīvajam kritērijam, jaunā modeļa ieviešanas pirmajos 2 gados paredzēts piešķirt par šīm klasēm (2025./2026. mācību gadā 11. un 12. klasei, 2026./2027. mācību gadā 12. klasei) pilnu aprēķināto finansējumu programmu īstenošanai no valsts budžeta mērķdotācijas.
- Ja kādu apsvērumu dēļ konkrētā klašu posmā iztrūkst kāda klase, piemēram, pakāpes palielināšanas gadījumā vai citu apstākļu gadījumā, tad finansējums tiek aprēķināts par faktiskajām klasēm, attiecīgi proporcionāli piemērojot kvantitatīvo kritēriju.

Piemēram, ja DEG3 pašvaldības izglītības iestādē ir uzsākta pakāpes palielināšana, sākumskolu pārveidojot par pamatskolu, un izglītības iestādē konkrētajā mācību gadā 7.-9.klašu posmā ir tikai 7.klase, tad par šo klašu posmu attiecīgi atbilstība kvantitatīvajam kritērijam tiek piemērota pret samazināto prasību, proti, šajā gadījumā izglītības iestādei, lai tā saņemtu pilnu finansējumu par 7.klasi, jānodrošina vismaz 18 izglītojamie šajā klases posmā ($60/3-10\%=18$).
- Tām pašvaldību dibinātajām izglītības iestādēm, kurās izglītojamo skaits neatbilst noteiktajiem kvantitatīviem kritērijiem, izņemot, ja neatbilstība ir tādēļ, ka izglītības iestādei ir ierobežojumi higiēnas prasību nodrošināšanai, sasniegta telpu kapacitāte, ir uzsākta izglītības iestādes reorganizācija vai pastāv ceļu infrastruktūras ierobežojumi programmas īstenošanai nepieciešamo finansējumu paredzēts nodrošināt ar pašvaldības līdzfinansējumu.
- Ja izglītības iestāde neizpilda kvantitatīvos kritērijus (ņemot vērā noteikto pieļaujamo atkāpi 1.-3. un 4.-6.klašu posmā 25%, 7.-9.klašu posmā 10%) un tā nav noteikta kā izņēmums, par izglītības programmu īstenošanu 1.-3., 4.-6., 7.-9.klašu grupās valsts budžeta finansējums tiks piešķirts proporcionāli faktiskajam izglītojamo skaitam pret noteikto optimālo izglītojamo skaitu klašu grupā, ievērojot nosacījumu, ka 1.-3., 4.-6., 7.-9.klašu grupās valsts budžeta finansējuma saņemšanai minimālais izglītojamo skaits klasē ir 5 izglītojamie jeb klašu grupā jābūt vismaz 15 izglītojamajiem, attiecīgi pārējais programmas īstenošanai nepieciešamais finansējums jāsedz no dibinātāja budžeta.
- Par programmu īstenošanu 10.-12.klašu posmā valsts finansējums tiks piešķirts tikai tām izglītības iestādēm, kuras atbilst noteiktajiem optimālā izglītojamo skaita kritērijiem 10.-12.klašu posmā (ievērojot noteikto pieļaujamo 10% novirzi (izņemot DEG8, pieejamības skolām, kam nav pieļaujama novirze no noteiktā kritērija)). Ja izglītības iestāde neizpilda kvantitatīvos kritērijus (ņemot vērā noteikto pieļaujamo atkāpi 10%, izņemot pieejamības un DEG8 pašvaldību dibinātās izglītības iestādēs), finansējums programmu īstenošanai 10.-12. klasēs jānodrošina no dibinātāja budžeta.

- Izglītības iestādes, kurās vienlaikus tiek īstenotas gan klātienes, gan tālmācības programmas, finansējums un atbilstība kvantitatīvajiem kritērijiem tiek rēķināts katrai programmai atsevišķi. Par tālmācības programmu nosacījumiem, skatīt sīkāk 3. nodaļā “Pamatizglītības un vispārējās vidējās izglītības tālmācības un neklātienes programmas”.
- Izglītības iestādes, kurās vienlaikus tiek īstenotas klātienes un neklātienes programmas, atbilstības kvantitatīvajiem kritērijiem noteikšanā tiek ņemts vērā kopējais izglītojamo skaits abu veidu programmās.

-

Pašvaldību dibinātajām izglītības iestādēm aprēķinātā finansējuma saņēmējs ir izglītības iestāde, izņemot atbalsta personāla un direktoru algu fondu, kas tiek novirzīts tikai līdz pašvaldībai. Tehniski mērķdotācija arī turpmāk pašvaldību dibinātām izglītības iestādēm tiks virzīta caur pašvaldībām, mērķēti nodrošinot atbilstošā finansējuma piešķiršanu katrai izglītības iestādei. Pašvaldība saņem un pārdala atbalsta personāla finansējumu, IZM norāda atbalsta personāla aprēķinu par katru izglītības iestādi. Direktora algu fondu sadala pašvaldība atbilstoši iekšējā kārtībā noteiktajam.

Citu dibinātāju (ne pašvaldības) izglītības iestādēm aprēķinātā finansējuma saņēmējs ir izglītības iestāde.

Izglītības iestādei piešķirtā finansējuma ietvaros izglītības iestādes vadītājs veido pedagoģiskā personāla komandu, nosaka pedagogu slodzi, slodzes sastāvu un algas likmi, ievērojot ārējos un iekšējos normatīvajos aktos noteikto. Katrai izglītības iestādei jābūt skaidri definētai kārtībai, kādā tiek veidotas pedagogu slodzes, slodzes sastāvs un algas likmes. Tāpat arī katram dibinātājam jābūt definētai kārtībai, kā tiek sadalīta valsts budžeta mērķdotācija, kas netiek pa tiešo virzīta līdz izglītības iestādei, proti, atbalsta un direktoru algu fonds.

Attiecībā uz finansējuma pārdali izglītības iestādes ietvaros, paredzēts noteikt kārtību, kādā finansējumu būs iespējams pārdalīt no skolotāju algu fonda uz atbalsta personālu vai administrāciju, nosakot konkrētu apmēru, kādā pārdale būs pieļaujama.

2. SPECIĀLĀS PAMATIZGLĪTĪBAS UN VISPĀRĒJĀS VIDĒJĀS SPECIĀLĀS IZGLĪTĪBAS PROGRAMMAS

Šajā sadaļā aprakstītie finansējuma pedagogu darba samaksai aprēķina principi attiecināmi uz **speciālās pamatizglītības un vispārējās vidējās speciālās izglītības programmām, kas tiek īstenotas vispārizglītojošā iestādē.**

Finansējums speciālās pamatizglītības un vispārējās vidējās speciālās izglītības programmu īstenošanā iesaistīto pedagogu darba samaksai ietver finansējumu pedagogu atalgojumam mācību plāna īstenošanai un atbalsta personālam. Administrācijas personāla atalgojums tiek aprēķināts atbilstoši 1. daļas 1.1.3. sadaļā aprakstītajam, tāpat arī izglītības iestādei tiek aprēķināts papildu finansējums atbilstoši 1. daļas 1.1.4. sadaļā noteiktajai kārtībai.

Finansējums mācību plāna īstenošanai un finansējums atbalsta personālam tiek aprēķināts izglītības iestādēm atkarībā no tā, vai izglītojamie speciālās izglītības programmu apgūst iekļauti vispārizglītojošā klasē vai speciālās izglītības klasēs / grupās.

14. tabula

| Speciālās izglītības programma | Iekļauti vispārizglītojošā klasē | | Speciālās izglītības klasē | |
|------------------------------------|---|-----------------------------|--------------------------------------|-----------------------------|
| | Pedagoģiskās slodzes | Papildu atbalsta personāls* | Pedagoģiskās slodzes | Papildu atbalsta personāls* |
| 51 (redzes traucējumi) | Vispārizglītojošās klases aprēķins | + | Vispārizglītojošās klases aprēķins | - |
| 52 (dzirdes traucējumi) | | + | | + |
| 55 (valodas traucējumi) | | + | | + |
| 56 (mācīšanās traucējumi) | | + | | + |
| 57 (garīgās veselības traucējumi) | | + | | + |
| 58 (garīgās attīstības traucējumi) | Vispārizglītojošās klases aprēķins + papildu pedagoģiskās slodzes | + | Speciālās izglītības klases aprēķins | + |
| 59 (smagi traucējumi) | | + | | + |

* Neatkarīgi no tā, vai izglītojamie apgūst speciālās izglītības programmu iekļauti vispārizglītojošā klasē vai speciālās izglītības klasē, izglītības iestādei tiek aprēķināts finansējums atbalsta personālam pēc kopējā atbalsta personāla slodžu aprēķina (skat. sadaļu 1.1.2.) un attiecīgi tiek piemērots papildu atbalsta personāla aprēķins atkarībā no speciālās izglītības programmas.

2.1. PEDAGOGU SLODŽU APRĒĶINS

Ja izglītojamie ar garīgās attīstības traucējumiem, ar smagiem garīgās attīstības traucējumiem vai vairākiem smagiem attīstības traucējumiem apgūst speciālās izglītības programmu vispārizglītojošā iestādē iekļauti vispārizglītojošā klasē uz katriem 6 izglītojamajiem, papildus pedagogu slodzēm, kas izglītības iestādei tiek aprēķinātas par vispārizglītojošajām klasēm, tiek paredzētas pedagogu slodzes atbilstoši speciālās izglītības klasei tādā apmērā, kas atbilst augstākajai no klasēm, kurā ir izglītojamie, kam paredzēti papildus resursi mācību plāna īstenošanai (skat. 15. tabula un 2. pielikums).

Ja izglītojamie, izņemot izglītojamie ar garīgās attīstības traucējumiem, smagiem garīgās attīstības traucējumiem vai vairākiem smagiem attīstības traucējumiem, apgūst speciālās izglītības programmu vispārizglītojošā klasē, papildu pedagogu slodzes mācību plāna apgūšanai netiek paredzētas, pedagogu slodzes tiek aprēķinātas pēc klases izmēra, bet tiek aprēķināts papildu atbalsta personāla finansējums atbilstoši šajā daļā aprakstītajam (skat. sadaļu 2.2. *Atbalsta*

personāls). Arī gadījumā, ja izglītojamie, izņemot izglītojamie ar garīgās attīstības traucējumiem, smagiem garīgās attīstības traucējumiem vai vairākiem smagiem attīstības traucējumiem, apgūst speciālās izglītības programmu speciālās izglītības klasēs, pedagogu slodzes tiek aprēķinātas pēc faktiskā klašu komplektu skaita un atkarībā no klases lieluma atbilstoši vispārējās pamatzglītības un vidējās izglītības programmai (skat. 15. tabula un 2. pielikums).

Ja izglītojamie ar garīgās attīstības traucējumiem, smagiem garīgās attīstības traucējumiem vai vairākiem smagiem attīstības traucējumiem vispārīzglītojošā iestādē apgūst speciālās pamatzglītības vai vispārējās vidējās speciālās izglītības programmu speciālās izglītības klasē / grupā, pedagogu slodzes tiek aprēķinātas katrai speciālās izglītības klasei / grupai atbilstoši 15. tabulā norādītajam.

15. tabula

| Speciālās izglītības programmas (iekļautie 58-59, neiekļautie 57-59) | | | | | | | | | | | | X= 20% | | |
|--|--|------|------|------|------|------|------|------|------|------|----|--------|----|--|
| | Klase | 1 | 2 | 3 | 4 | 5 | 6 | 7 | 8 | 9 | 10 | 11 | 12 | |
| A | Mācību stundu skaits nedēļā | 22 | 23 | 24 | 26 | 28 | 30 | 32 | 34 | 34 | | | | |
| B | Fakultatīvās stundas | 0 | 0 | 0 | 0 | 0 | 0 | 0 | 0 | 0 | | | | |
| C | Audzinašanas kontaktstunda | 1 | 1 | 1 | 1 | 1 | 1 | 1 | 1 | 1 | | | | |
| D | Mācību stundas (A+B+C) | 23 | 24 | 25 | 27 | 29 | 31 | 33 | 35 | 35 | | | | |
| E | Laiks citiem pienākumiem mācību plāna īstenošanai (50%/50%) (E=D) | 23 | 24 | 25 | 27 | 29 | 31 | 33 | 35 | 35 | | | | |
| F | Kopā apmaksātais akadēmiskais laiks (akadēmiskās stundas, 40') (D+E) | 46 | 48 | 50 | 54 | 58 | 62 | 66 | 70 | 70 | | | | |
| G | Kopā apmaksātās stundas (60') mācību plāna īstenošanai (h) (F*40/60) | 30.7 | 32.0 | 33.3 | 36.0 | 38.7 | 41.3 | 44.0 | 46.7 | 46.7 | | | | |
| H | Stundas klases audzināšanai | 1 | 1 | 1 | 1 | 1 | 1 | 1 | 1 | 1 | | | | |
| I | Papildu stundas citiem pienākumiem (G*[x]%) | 6.1 | 6.4 | 6.7 | 7.2 | 7.7 | 8.3 | 8.8 | 9.3 | 9.3 | | | | |
| J | Kopējais apmaksājamo stundu (60min) skaits nedēļā (G+H+I) | 37.8 | 39.4 | 41.0 | 44.2 | 47.4 | 50.6 | 53.8 | 57.0 | 57.0 | | | | |
| K | Slodzes kopā (J/36) | 1.1 | 1.1 | 1.1 | 1.2 | 1.3 | 1.4 | 1.5 | 1.6 | 1.6 | | | | |

Aprēķinot finansējumu pedagogu darba samaksai tiek izmantota nominālā bruto darba algas likme atbilstoši 1. daļas 1.1.1. sadaļā aprakstītajam.

2.2. ATBALSTA PERSONĀLS

Šajā sadaļā aprakstīts aprēķins papildu atbalsta personāla algu fondam, kas tiek summēts ar 1.1.2. sadaļā norādīto un 14. tabulā minēto algoritmu.

16. tabula

Atbalsta personāla slodzes izglītojamajiem, kas apgūst speciālās izglītības programmu iekļauti vispārizglītojošā klasē:

| Speciālās izglītības programma* | 1 slodze uz [x] izglītojamajiem | | | |
|------------------------------------|---------------------------------|----------|-----------------------------|-----------------|
| | Psihologs | Logopēds | Speciālais pedagogs | Pedagoga palīgs |
| 51 (redzes traucējumi) | - | - | 1 (ne vairāk kā 1 uz klasi) | - |
| 52 (dzirdes traucējumi) | - | - | 4 | 12 |
| 55 (valodas traucējumi) | - | 12 | - | - |
| 56 (mācīšanās traucējumi) | 75 | 35 | 75 | 16 |
| 57 (garīgās veselības traucējumi) | 35 | - | 75 | 3 |
| 58 (garīgās attīstības traucējumi) | - | 35 | 50 | 6 |
| 59 (smagi traucējumi) | - | 35 | 50 | 6 |

17. tabula

Atbalsta personāla slodzes izglītojamajiem, kuri apgūst speciālās izglītības programmu speciālās izglītības klasē / grupā:

| Speciālās izglītības programma* | 1 slodze uz [x] izglītojamajiem | | | |
|------------------------------------|---------------------------------|----------|---------------------|--------------------|
| | Psihologs | Logopēds | Speciālais pedagogs | Pedagoga palīgs |
| 51 (redzes traucējumi) | - | - | - | - |
| 52 (dzirdes traucējumi) | - | - | - | 1 uz klasi / grupu |
| 55 (valodas traucējumi) | - | 12 | - | - |
| 56 (mācīšanās traucējumi) | 75 | 35 | 75 | 1 uz klasi / grupu |
| 57 (garīgās veselības traucējumi) | 35 | - | 75 | 1 uz klasi / grupu |
| 58 (garīgās attīstības traucējumi) | - | 35 | 50 | 1 uz klasi / grupu |
| 59 (smagi traucējumi) | - | 35 | 50 | 1 uz klasi / grupu |

* Speciālās izglītības programmā izglītojamajiem ar fiziskās attīstības traucējumiem (#53) nav paredzēts papildus finansējums atbalsta pasākumiem, jo atbilstoši MK noteikumiem Nr. 556 šai programmai ir paredzēts tikai psihologs, kas, pamatojoties uz ekspertu vērtējumu ir pietiekami, lai to izglītības iestāde varētu nodrošināt ar paredzēto atbalsta pasākumu kopumu, kas tiek aprēķināts uz kopējo izglītojamo skaitu izglītības iestādē.

Speciālās izglītības programmā izglītojamajiem ar somatiskām saslimšanām (#54) nav paredzēts papildus finansējums atbalsta pasākumiem, jo atbilstoši MK noteikumiem Nr. 556 šai programmai nav paredzēti īpaši atbalsta pasākumi.

2.3. ADMINISTRĀCIJA

Izglītojamie, kas apgūst speciālās izglītības programmas vispārizglītojošās izglītības iestādē, tiek ieskaitīti kopējā izglītojamo skaitā, aprēķinot finansējumu izglītības iestādes administrācijai. Finansējums administrācijai tiek aprēķināts atbilstoši I daļas 1.1.3. sadaļā noteiktajam.

2.4. FINANSĒJUMA PIEŠĶIRŠANA UN PĀRĒJIE NOSACĪJUMI

Pārējie nosacījumu un finansējuma piešķiršana tiek attiecināta atbilstoši 1. daļas 1.1.4. un 1.2. sadaļās noteiktajam.

3. PAMATIZGLĪTĪBAS UN VISPĀRĒJĀS VIDĒJĀS IZGLĪTĪBAS TĀLMĀCĪBAS UN NEKLĀTIENES PROGRAMMAS

Šajā sadaļā aprakstīti valsts budžeta mērķdotācijas pedagogu darba samaksai aprēķina principi pamatizglītības un vispārējās vidējās izglītības tālmācības un neklātienes programmai (izņemot, ja izglītības programma tiek īstenota ieslodzījuma vietā).

3.1. FINANSĒJUMA APRĒĶINS

Finansējums tālmācības un neklātienes izglītības programmām tiek aprēķināts pēc normētu klašu principa, pieņemot, ka vienā klasē ir 40 izglītojamie, kas balstīts uz datu analīzi par vidējo klašu piepildījumu tālmācības vispārējās izglītības programmās.

Aprēķinot finansējumu pedagogu darba samaksai tālmācības vispārējās izglītības programmās tiek ņemts vērā *mācību plāna īstenošanai nepieciešamās pedagogu slodzes* – ņemot vērā, ka mācību plānā paredzēts vidēji 60% mācību stundu skaits no vispārējās pamata un vidējās izglītības mācību stundu skaita.

PEDAGOGU SLODŽU APRĒĶINS

18. tabula

| | Klase | 1 | 2 | 3 | 4 | 5 | 6 | 7 | 8 | 9 | 10 | 11 | 12 |
|---|--|------|------|------|------|------|------|------|------|------|------|------|------|
| A | Mācību stundu skaits nedēļā | 22 | 23 | 24 | 26 | 28 | 30 | 32 | 34 | 34 | 36 | 36 | 36 |
| B | Mācību stundas (Samazinātais mācību plāns (60%)) | 13.2 | 13.8 | 14.4 | 15.6 | 16.8 | 18 | 19.2 | 20.4 | 20.4 | 21.6 | 21.6 | 21.6 |
| C | Laiks citiem pienākumiem mācību plāna īstenošanai (50%/50%) (C=B) | 13.2 | 13.8 | 14.4 | 15.6 | 16.8 | 18 | 19.2 | 20.4 | 20.4 | 21.6 | 21.6 | 21.6 |
| D | Kopā apmaksātais akadēmiskais laiks (akadēmiskās stundas, 40') (B+C) | 26.4 | 27.6 | 28.8 | 31.2 | 33.6 | 36.0 | 38.4 | 40.8 | 40.8 | 43.2 | 43.2 | 43.2 |
| E | Kopā apmaksātās stundas (60') mācību plāna īstenošanai (h) (D*40/60) | 17.6 | 18.4 | 19.2 | 20.8 | 22.4 | 24.0 | 25.6 | 27.2 | 27.2 | 28.8 | 28.8 | 28.8 |
| F | Papildu stundas citiem pienākumiem (E*20%) | 3.5 | 3.7 | 3.8 | 4.2 | 4.5 | 4.8 | 5.1 | 5.4 | 5.4 | 5.8 | 5.8 | 5.8 |
| G | Kopējais apmaksājamo stundu (60min) skaits nedēļā (E+F) | 21.1 | 22.1 | 23.0 | 25.0 | 26.9 | 28.8 | 30.7 | 32.6 | 32.6 | 34.6 | 34.6 | 34.6 |
| H | Slodzes kopā (G/36) | 0.59 | 0.61 | 0.64 | 0.69 | 0.75 | 0.80 | 0.85 | 0.91 | 0.91 | 0.96 | 0.96 | 0.96 |

Tālmācības un neklātienes programmās netiek paredzētas stundas klases audzināšanai un fakultatīvās stundas, taču tiek paredzēts apmaksāts laiks papildu citiem pienākumiem par darba intensitāti sakarā ar klases lielumu, tas tiek piemērots kā 20% pie apmaksātajām stundām mācību

plāna īstenošanai un šis apmaksātais laiks paredzēts darbu labošanai, individuālām konsultācijām u.tml.

Finansējuma aprēķinā tiek izmantotas normētās klases, proti, uz katriem 40 izglītojamiem tiek noteikta 1 klase. **Finansējuma apmērs pedagogu algu fondam** tiek aprēķināts izmantojot formulu:

*Klašu skaits * pedagoga slodžu skaits katrai klasei * pedagoga nominālā darba alga + VSAOI, kur*

Klašu skaits = kopējais izglītojamo skaits konkrētā klasē (piemēram, 10.klase) / 40

Finansējuma aprēķinam tiek izmantota pedagoga nominālā bruto darba alga, kas noteikta tādā apmērā kā vispārējās izglītības programmā lielai klasei, proti, pamatā ņemot zemāko noteikto pedagoga darba samaksas apmēru ar 20% palielinājumu (t.i., 2024.gadā $9.54 * 36 * 4 * 120\% = 1649$ EUR / mēnesī).

Neklātienes programmām atbalsta personāla un administrācijas finansējums, kā arī papildu 2% finansējums dažādiem atbalsta pasākumiem tiek aprēķināts atbilstoši 1. daļas 1.1.2., 1.1.3. un 1.1.4. punktiem.

Tālmācības programmām tiek paredzēts 15% papildu finansējums programmā atbalsta un administrācijas personālam, kas tiek aprēķināts kā 15% no pedagogu slodžu finansējuma. Kopējais Tālmācības programmai aprēķinātais finansējuma apmērs ir pedagogu algu fonds un 15% papildu finansējuma summa administrācijai un atbalstam.

3.2. FINANSĒJUMA PIEŠĶIRŠANA

Valsts budžeta mērķdotācija pedagogu darba samaksai tālmācības pamatizglītības un vidējās izglītības programmās tiek piešķirta pilnā apmērā izglītības iestādēm tām klašu grupām, kas atbilst valstī noteiktiem kvantitatīvajiem kritērijiem attiecībā uz izglītojamo skaitu klašu grupā (19. tabula).

Ja izglītības iestāde vienlaikus īsteno gan klātienes, gan tālmācības programmas, tad tālmācības izglītojamo skaits tiek skaitīts atsevišķi un pielāgots tālmācības kvantitatīvajiem kritērijiem.

Neklātienes programmai finansējuma piešķiršanas nosacījumi atbilst klātienes programmas nosacījumiem (skat. 1.2.sadaļu).

19. tabula

| | Klašu grupa | | | |
|-----------------------|-------------|-------------|------------|---------------|
| | 1.-3. klase | 4.-6. klase | 7.-9.klase | 10.-12. klase |
| Tālmācības programmas | 120 | 120 | 120 | 120 |

Ja kāda no izglītības iestādēm īsteno tālmācības vispārējās izglītības programmas nepilnā klašu grupā (piemēram, klašu grupā 7.-9. tiek īstenota programma tikai 9. klasē), kvantitatīvais kritērijs tiek piemērots proporcionāli, t.i., $120/3 = 40$ izglītojamie.

Ja kādā no klašu grupām pamatizglītības posmā (1.-9.klasē) nav sasniegts kvantitatīvais kritērijs, finansējums no valsts budžeta tiek piešķirts proporcionāli izglītojamo skaitam klašu grupā. Vidusskolas posmā (10.-12.klase) gadījumā, ja nav atbilstība noteiktajam kvantitatīvajam kritērijam, finansējums no valsts budžeta netiek piešķirts.

Tālmācības izglītības programmās netiek noteikta pieļaujamā novirze kvantitatīvo kritēriju atbilstības noteikšanā.

Ja vispārizglītojošā iestādē tiek īstenotas vispārējās pamatizglītības vai vidējās izglītības klātienēs un tālmācības programmas, aprēķinot izglītības iestādei finansējumu pedagogu darba samaksai, izglītojamie, kas apgūst izglītību tālmācības programmā, netiek ieskaitīti kopējā izglītojamo skaitā, aprēķinot atbalsta un administrācijas personāla algu fondu.

4. PĀRĒJIE NOSACĪJUMI

4.1. ILGSTOŠI SLIMOJOŠO BĒRNU UN IZGLĪTOJAMO IZGLĪTOŠANA ĀRPUS IZGLĪTĪBAS IESTĀDES

Finansējuma noteikšanai tiek aprēķinātas viena izglītojamā izmaksas, kas atbilst vidēji lielai klasei jaunajā finansēšanas modelī.

Pieņēmumi:

- 20 - izglītojamo klases no 1. līdz 9. klasei, t.i. kopā $9 \cdot 20 = 180$ izglītojamie;
- Kopējās skolotāju slodzes vidējās vispārējās izglītības klasēs (1.-9.klase) 14.5 skolotāju slodzes kopā (skat. I daļa 1.1.1.3. sadaļa, 6. tabula)

20. tabula

| | | |
|---|---|-----------------|
| A | Kopējais izglītojamo skaits 9 vidējās klasēs (1.-9.klase) | 180 |
| B | Kopējās skolotāju slodzes vidējā vispārējās izglītības klasē (1.-9.kl.) | 14.5 |
| C | Pedagoga nominālā bruto darba alga, EUR/mēnesī | 1 649 |
| D | Finansējums atalgojumam par 1 slodzi ar VSAOI | 2 037.40 |
| E | Finansējuma apmērs, EUR / mēnesī (B*D) | 29459 |
| F | Finansējums uz 1 izglītojamo, EUR | 163.70 |

Finansējums tiek piešķirts pašvaldībām, kuru teritorijā ir slimnīcas un sociālās aprūpes iestādes, kurās īsteno ilgstoši slimojošo bērnu un izglītojamo izglītošanu ārpus izglītības iestādes. Pašvaldības nodrošina, ka līdz attiecīgā gada 5. septembrim VIIS tiek ievadīta un apstiprināta informācija par vidējo 1.–9. klases izglītojamo skaitu minētajās ārstniecības iestādēs iepriekšējā mācību gadā.

4.2. IZGLĪTĪBAS IESTĀDES, KAS ĪSTENO VISPĀRĒJO IZGLĪTĪBU IESLODZĪJUMA VIETĀS

Finansējums vispārējās pamatizglītības un vidējās izglītības programmu nodrošināšanai ieslodzījuma vietās tiks aprēķināts kā viena izglītojamā izmaksas, balstoties uz mazas klases izmaksām jaunajā finansēšanas modelī. Finansējums tiek piešķirts par katru izglītojamo atbilstoši tā klases pakāpei ar pieņēmumu, ka viena pilna slodze nodrošina izglītību ieslodzījuma vietā 10 izglītojamiem.

Pieņēmumi:

- o Finansējums nepieciešams izglītojamajiem, kas apgūst pamatizglītības un vidējās izglītības programmu klātienē vai neklātienē
- o Pedagogu slodzes tiek aprēķinātas uz vispārējās izglītības programmu aprēķina bāzes, ar sekojošām korekcijām:
 - vidējās izglītības posmā (10.-12.klasēs) bāzē tiek izmantotas 36 mācību stundas, nepieskaitot papildu stundas padziļinājumu nodrošināšanai vai dalīšanai grupās;
 - mācību stundu skaits neklātienē programmā katrai klasei tiek aprēķināts kā 60% no pamata un vidējās izglītības stundu plāna;
 - netiek rēķinātas fakultatīvās stundas, stundas klases audzināšanai;
 - tiek paredzēts laiks citiem pienākumiem proporcijā 100% pret mācību stundu skaitu;

- laiks citiem pienākumiem klātienes programmā tiek paredzēts proporcijā 1:1 pret mācību stundu skaitu, bet neklātienes programmā attiecībā 1:2 pret mācību stundu skaitu jeb 50% apmērā no mācību stundām paredzētā laika;
- pedagogu slodžu aprēķinā netiek paredzēts papildu laiks citiem pienākumiem, kā, piemēram, piemaksa pēc klases lieluma vai papildus apmaksātās stundas dalīšanai grupās/padzījinātā mācību plāna īstenošanai;
- finansējums tiek piešķirts tieši proporcionāli izglītojamo skaitam programmā ar pieņēmumu ka viens skolotājs nodrošina izglītību ieslodzījuma vietā 10 izglītojamiem.

21. tabula

| Klase | 1 | 2 | 3 | 4 | 5 | 6 | 7 | 8 | 9 | 10 | 11 | 12 | |
|----------|--|-------|-------|-------|-------|-------|-------|-------|-------|-------|-------|-------|-------|
| A | Izglītojamā slodze (mācību stundu skaits nedēļā) | 22 | 23 | 24 | 26 | 28 | 30 | 32 | 34 | 34 | 36 | 36 | 36 |
| B | Mācību stundu skaits nedēļā programmai (100%) | 22 | 23 | 24 | 26 | 28 | 30 | 32 | 34 | 34 | 36 | 36 | 36 |
| C | Laiks citiem pienākumiem mācību plāna īstenošanai (20min/40min) (akadēmiskās stundas, 40') | 22 | 23 | 24 | 26 | 28 | 30 | 32 | 34 | 34 | 36 | 36 | 36 |
| D | Kopā apmaksātais akadēmiskais laiks (akadēmiskās stundas, 40') | 44 | 46 | 48 | 52 | 56 | 60 | 64 | 68 | 68 | 72 | 72 | 72 |
| E | Kopā apmaksātās stundas (60') mācību plāna īstenošanai (h) | 29.3 | 30.7 | 32.0 | 34.7 | 37.3 | 40.0 | 42.7 | 45.3 | 45.3 | 48.0 | 48.0 | 48.0 |
| F | Slodzes kopā (E/36) | 0.815 | 0.852 | 0.889 | 0.963 | 1.037 | 1.111 | 1.185 | 1.259 | 1.259 | 1.333 | 1.333 | 1.333 |
| G | Slodzes kopā (40h nedēļā) (E/40) | 0.733 | 0.767 | 0.800 | 0.867 | 0.933 | 1.000 | 1.067 | 1.133 | 1.133 | 1.200 | 1.200 | 1.200 |

| Neklāties programmas | | | | | | | | | | | | | |
|----------------------|---|-------|-------|-------|-------|-------|-------|-------|-------|-------|-------|-------|-------|
| | Klase | 1 | 2 | 3 | 4 | 5 | 6 | 7 | 8 | 9 | 10 | 11 | 12 |
| A | Izglītojamā slodze (mācību stundu skaits nedēļā) | 22 | 23 | 24 | 26 | 28 | 30 | 32 | 34 | 34 | 36 | 36 | 36 |
| B | Mācību stundu skaits nedēļā programmai (60%) | 13.2 | 13.8 | 14.4 | 15.6 | 16.8 | 18.0 | 19.2 | 20.4 | 20.4 | 21.6 | 21.6 | 21.6 |
| C | Laiks citiem pienākumiem mācību plāna īstenošanai (20min/40min) | 6.6 | 6.9 | 7.2 | 7.8 | 8.4 | 9.0 | 9.6 | 10.2 | 10.2 | 10.8 | 10.8 | 10.8 |
| D | Kopā apmaksātais akadēmiskais laiks (akadēmiskās stundas, 40') | 19.8 | 20.7 | 21.6 | 23.4 | 25.2 | 27.0 | 28.8 | 30.6 | 30.6 | 32.4 | 32.4 | 32.4 |
| E | Kopā apmaksātās stundas (60') mācību plāna īstenošanai (h) | 13.2 | 13.8 | 14.4 | 15.6 | 16.8 | 18.0 | 19.2 | 20.4 | 20.4 | 21.6 | 21.6 | 21.6 |
| F | Slodzes kopā (E/36) | 0.367 | 0.383 | 0.400 | 0.433 | 0.467 | 0.500 | 0.533 | 0.567 | 0.567 | 0.600 | 0.600 | 0.600 |
| G | Slodzes kopā (40h nedēļā) (E/40) | 0.330 | 0.345 | 0.360 | 0.390 | 0.420 | 0.450 | 0.480 | 0.510 | 0.510 | 0.540 | 0.540 | 0.540 |

- o Finansējums skolotāju algām:

23. tabula

| | | |
|---|---|-----------------|
| A | Minimālā pedagoga bāzes nominālā bruto darba alga, EUR/mēnesī | 1 373.76 |
| B | Zemākās algas likmes paaugstinājums, 20% | 274.75 |
| C | Pedagoga bāzes nominālā bruto darba alga, EUR/mēnesī | 1 648.51 |
| D | Piemaksa par darbu sarežģītos apstākļos, 30% | 494.55 |
| E | Pedagoga nominālā bruto darba alga, EUR/mēnesī | 2 143.07 |

IZM aprēķina finansējumu izglītības iestādei, kura nodrošina izglītības programmu īstenošanu ieslodzījuma vietās, par VIIS norādīto izglītojamo skaitu.

Atbalsta un administrācijas izmaksas tiek aprēķinātas uz kopējo izglītojamo skaitu izglītības iestādē, tāpat kā vispārējās izglītības programmām, izņemot to, ka tiek ņemts vērā, ka direktoram atalgojums tiek noteikts par vienu atalgojuma līmeni augstāks (pēc izglītojamo skaita), izņemot, ja izglītības iestādē izglītojamo skaits ir 1500 vai vairāk izglītojamie, kur direktoram modelī finansējuma aprēķinā paredzēts augstākais algas likmes līmenis.

5. PIELIKUMI

1. PIELIKUMS. PEDAGOGU SLODŽU APRĒĶINS VISPĀRĒJĀS PAMATIZGLĪTĪBAS UN VIDĒJĀS IZGLĪTĪBAS PROGRAMMĀS

Vispārējā pamata un vidējā izglītība (standarta programma)

Ļoti mazas klases

X = 5%

1- 8 izglītojamie

| | Klase | 1 | 2 | 3 | 4 | 5 | 6 | 7 | 8 | 9 | 10 | 11 | 12 |
|---|--|-------|-------|-------|-------|-------|-------|-------|-------|-------|-------|-------|-------|
| A | Mācību stundu skaits nedēļā | 22 | 23 | 24 | 26 | 28 | 30 | 32 | 34 | 34 | 45 | 45 | 50 |
| B | Fakultatīvās stundas | 1 | 1 | 1 | 1 | 1 | 1 | 1 | 1 | 1 | 0 | 0 | 0 |
| C | Audzinašanas kontaktstunda | 1 | 1 | 1 | 1 | 1 | 1 | 1 | 1 | 1 | 1 | 1 | 1 |
| D | Mācību stundu skaits (akadēmiskās stundas, 40') (A+B+C) | 24 | 25 | 26 | 28 | 30 | 32 | 34 | 36 | 36 | 46 | 46 | 51 |
| E | Laiks citiem pienākumiem mācību plāna īstenošanai (50%/50%) (akadēmiskās stundas, 40') (D=E) | 24 | 25 | 26 | 28 | 30 | 32 | 34 | 36 | 36 | 46 | 46 | 51 |
| F | Kopā apmaksātais akadēmiskais laiks (akadēmiskās stundas, 40') (D+E) | 48 | 50 | 52 | 56 | 60 | 64 | 68 | 72 | 72 | 92 | 92 | 102 |
| G | Kopā apmaksātās stundas mācību plāna īstenošanai (h) (F*40/60) | 32.0 | 33.3 | 34.7 | 37.3 | 40.0 | 42.7 | 45.3 | 48.0 | 48.0 | 61.3 | 61.3 | 68.0 |
| H | Stundas klases audzināšanai | 1 | 1 | 1 | 1 | 1 | 1 | 1 | 1 | 1 | 1 | 1 | 1 |
| I | Papildu stundas citiem pienākumiem (G*[x]%) | 1.6 | 1.7 | 1.7 | 1.9 | 2.0 | 2.1 | 2.3 | 2.4 | 2.4 | 3.1 | 3.1 | 3.4 |
| J | Kopējais apmaksājamo stundu (60min) skaits nedēļā (G+H+I) | 34.6 | 36.0 | 37.4 | 40.2 | 43.0 | 45.8 | 48.6 | 51.4 | 51.4 | 65.4 | 65.4 | 72.4 |
| K | Slodzes kopā (J/36) | 0.961 | 1.000 | 1.039 | 1.117 | 1.194 | 1.272 | 1.350 | 1.428 | 1.428 | 1.817 | 1.817 | 2.011 |
| L | Slodzes kopā (40h nedēļā) (J/40) | 0.865 | 0.9 | 0.935 | 1.005 | 1.075 | 1.145 | 1.215 | 1.285 | 1.285 | 1.635 | 1.635 | 1.81 |

Vispārējā pamata un vidējā izglītība (standarta programma)

Mazas klases

x = 10%

9- 16 izglītojamie

| | Klase | 1 | 2 | 3 | 4 | 5 | 6 | 7 | 8 | 9 | 10 | 11 | 12 |
|---|--|--------------|--------------|--------------|--------------|--------------|--------------|--------------|--------------|--------------|--------------|--------------|--------------|
| A | Mācību stundu skaits nedēļā | 22 | 23 | 24 | 26 | 28 | 30 | 32 | 34 | 34 | 45 | 45 | 50 |
| B | Fakultatīvās stundas | 2 | 2 | 2 | 2 | 2 | 2 | 1 | 1 | 1 | 0 | 0 | 0 |
| C | Audzināšanas kontaktstunda | 1 | 1 | 1 | 1 | 1 | 1 | 1 | 1 | 1 | 1 | 1 | 1 |
| D | Mācību stundas (A+B+C) | 25 | 26 | 27 | 29 | 31 | 33 | 34 | 36 | 36 | 46 | 46 | 51 |
| E | Laiks citiem pienākumiem mācību plāna īstenošanai (50%/50%) (D=E) | 25 | 26 | 27 | 29 | 31 | 33 | 34 | 36 | 36 | 46 | 46 | 51 |
| F | Kopā apmaksātais akadēmiskais laiks (akadēmiskās stundas, 40') (D+E) | 50 | 52 | 54 | 58 | 62 | 66 | 68 | 72 | 72 | 92 | 92 | 102 |
| G | Kopā apmaksātās stundas (60') mācību plāna īstenošanai (h) (F*40/60) | 33.3 | 34.7 | 36.0 | 38.7 | 41.3 | 44.0 | 45.3 | 48.0 | 48.0 | 61.3 | 61.3 | 68.0 |
| H | Stundas klases audzināšanai | 2 | 2 | 2 | 2 | 2 | 2 | 2 | 2 | 2 | 2 | 2 | 2 |
| I | Papildu stundas citiem pienākumiem (G*[x]%) | 3.3 | 3.5 | 3.6 | 3.9 | 4.1 | 4.4 | 4.5 | 4.8 | 4.8 | 6.1 | 6.1 | 6.8 |
| J | Kopējais apmaksājamo stundu (60min) skaits nedēļā (G+H+I) | 38.7 | 40.1 | 41.6 | 44.5 | 47.5 | 50.4 | 51.9 | 54.8 | 54.8 | 69.5 | 69.5 | 76.8 |
| K | Slodzes kopā (J/36) | 1.074 | 1.115 | 1.156 | 1.237 | 1.319 | 1.400 | 1.441 | 1.522 | 1.522 | 1.930 | 1.930 | 2.133 |
| L | Slodzes kopā (40h nedēļā) (J/40) | 0.967 | 1.003 | 1.04 | 1.113 | 1.187 | 1.26 | 1.297 | 1.37 | 1.37 | 1.737 | 1.737 | 1.920 |

| | Klase | 1 | 2 | 3 | 4 | 5 | 6 | 7 | 8 | 9 | 10 | 11 | 12 |
|---|--|-----------|-----------|-----------|-----------|-----------|-----------|-----------|-----------|-----------|-----------|-----------|-----------|
| A | Mācību stundu skaits nedēļā | 24 | 25 | 26 | 31 | 33 | 35 | 38 | 40 | 40 | 49 | 49 | 54 |
| B | Fakultatīvās stundas | 2 | 2 | 2 | 2 | 2 | 2 | 1 | 1 | 1 | 0 | 0 | 0 |
| C | Audzinašanas kontaktstunda | 1 | 1 | 1 | 1 | 1 | 1 | 1 | 1 | 1 | 1 | 1 | 1 |
| D | Mācību stundas (A+B+C) | 27 | 28 | 29 | 34 | 36 | 38 | 40 | 42 | 42 | 50 | 50 | 55 |
| E | Laiks citiem pienākumiem mācību plāna īstenošanai (50%/50%) (D=E) | 27 | 28 | 29 | 34 | 36 | 38 | 40 | 42 | 42 | 50 | 50 | 55 |
| F | Kopā apmaksātais akadēmiskais laiks (akadēmiskās stundas, 40') (D+E) | 54 | 56 | 58 | 68 | 72 | 76 | 80 | 84 | 84 | 100 | 100 | 110 |
| G | Kopā apmaksātās stundas (60') mācību plāna īstenošanai (h) (F*40/60) | 36.0 | 37.3 | 38.7 | 45.3 | 48.0 | 50.7 | 53.3 | 56.0 | 56.0 | 66.7 | 66.7 | 73.3 |
| H | Stundas klases audzināšanai | 4 | 4 | 4 | 4 | 4 | 4 | 4 | 4 | 4 | 4 | 4 | 4 |
| I | Papildu stundas citiem pienākumiem (G*[x]%) | 5.4 | 5.6 | 5.8 | 6.8 | 7.2 | 7.6 | 8.0 | 8.4 | 8.4 | 10.0 | 10.0 | 11.0 |
| J | Kopējais apmaksājamo stundu (60min) skaits nedēļā (G+H+I) | 45.4 | 46.9 | 48.5 | 56.1 | 59.2 | 62.3 | 65.3 | 68.4 | 68.4 | 80.7 | 80.7 | 88.3 |
| K | Slodzes kopā (J/36) | 1.261 | 1.304 | 1.346 | 1.559 | 1.644 | 1.730 | 1.815 | 1.900 | 1.900 | 2.241 | 2.241 | 2.454 |
| L | Slodzes kopā (40h nedēļā) (J/40) | 1.135 | 1.173 | 1.212 | 1.403 | 1.48 | 1.557 | 1.633 | 1.71 | 1.71 | 2.017 | 2.017 | 2.208 |

≥ 25 izglītojamie

| | Klase | 1 | 2 | 3 | 4 | 5 | 6 | 7 | 8 | 9 | 10 | 11 | 12 |
|---|--|-------|-------|-------|-------|-------|-------|-------|-------|-------|-------|-------|-------|
| A | Mācību stundu skaits nedēļā | 30 | 31 | 32 | 32 | 34 | 36 | 39 | 41 | 41 | 50 | 50 | 54 |
| B | Fakultatīvās stundas | 2 | 2 | 2 | 2 | 2 | 2 | 1 | 1 | 1 | 0 | 0 | 0 |
| C | Audzinašanas kontaktstunda | 1 | 1 | 1 | 1 | 1 | 1 | 1 | 1 | 1 | 1 | 1 | 1 |
| D | Mācību stundas (A+B+C) | 33 | 34 | 35 | 35 | 37 | 39 | 41 | 43 | 43 | 51 | 51 | 55 |
| E | Laiks citiem pienākumiem mācību plāna īstenošanai (50%/50%) (D=E) | 33 | 34 | 35 | 35 | 37 | 39 | 41 | 43 | 43 | 51 | 51 | 55 |
| F | Kopā apmaksātais akadēmiskais laiks (akadēmiskās stundas, 40') (D+E) | 66 | 68 | 70 | 70 | 74 | 78 | 82 | 86 | 86 | 102 | 102 | 110 |
| G | Kopā apmaksātās stundas (60') mācību plāna īstenošanai (h) (F*40/60) | 44.0 | 45.3 | 46.7 | 46.7 | 49.3 | 52.0 | 54.7 | 57.3 | 57.3 | 68.0 | 68.0 | 73.3 |
| H | Stundas klases audzināšanai | 5 | 5 | 5 | 5 | 5 | 5 | 5 | 5 | 5 | 5 | 5 | 5 |
| I | Papildu stundas citiem pienākumiem (G*[x]%) | 8.8 | 9.1 | 9.3 | 9.3 | 9.9 | 10.4 | 10.9 | 11.5 | 11.5 | 13.6 | 13.6 | 14.7 |
| J | Kopējais apmaksājamo stundu (60min) skaits nedēļā (G+H+I) | 57.8 | 59.4 | 61.0 | 61.0 | 64.2 | 67.4 | 70.6 | 73.8 | 73.8 | 86.6 | 86.6 | 93.0 |
| K | Slodzes kopā (J/36) | 1.606 | 1.650 | 1.694 | 1.694 | 1.783 | 1.872 | 1.961 | 2.050 | 2.050 | 2.406 | 2.406 | 2.583 |
| L | Slodzes kopā (40h nedēļā) (J/40) | 1.445 | 1.485 | 1.525 | 1.525 | 1.605 | 1.685 | 1.765 | 1.845 | 1.845 | 2.165 | 2.165 | 2.325 |

2. PIELIKUMS. PEDAGOGU SLODŽU APRĒĶINS VISPĀRĒJĀS PAMATIZGLĪTĪBAS UN VIDĒJĀS IZGLĪTĪBAS PROGRAMMĀS AR AUGSTĀKIEM PLĀNOTAJIEM REZULTĀTIEM MŪZIKĀ

Pamatizglītības programmas ar augstākiem plānotajiem rezultātiem mācību jomas "Kultūras izpratnes un pašizpaušmes mākslā" daļā "Mūzika" – papildus 30% no apmaksātajām stundām mācību plāna īstenošanai.

| Padziļinātās programmas - Mūzika | | | | | | | | | | | | | |
|----------------------------------|--|-------|-------|-------|-------|-------|-------|-------|-------|-------|-------|-------|--------|
| Ļoti mazas klases | | | | | | | | | | | | | X = 5% |
| 1-8 izglītojamie | | | | | | | | | | | | | |
| | Klase | 1 | 2 | 3 | 4 | 5 | 6 | 7 | 8 | 9 | 10 | 11 | 12 |
| A | Mācību stundu skaits nedēļā | 22 | 23 | 24 | 26 | 28 | 30 | 32 | 34 | 34 | 45 | 45 | 50 |
| B | Fakultatīvās stundas | 1 | 1 | 1 | 1 | 1 | 1 | 1 | 1 | 1 | 0 | 0 | 0 |
| C | Audzinašanas kontaktstunda | 1 | 1 | 1 | 1 | 1 | 1 | 1 | 1 | 1 | 1 | 1 | 1 |
| D | Mācību stundas (A+B+C) | 24 | 25 | 26 | 28 | 30 | 32 | 34 | 36 | 36 | 46 | 46 | 51 |
| E | Laiks citiem pienākumiem mācību plāna īstenošanai (50%/50%) (E=D) | 24 | 25 | 26 | 28 | 30 | 32 | 34 | 36 | 36 | 46 | 46 | 51 |
| F | Kopā apmaksātais akadēmiskais laiks (akadēmiskās stundas, 40') (D+E) | 48 | 50 | 52 | 56 | 60 | 64 | 68 | 72 | 72 | 92 | 92 | 102 |
| G | Kopā apmaksātās stundas (60') mācību plāna īstenošanai (h) (F*40/60) | 32.0 | 33.3 | 34.7 | 37.3 | 40.0 | 42.7 | 45.3 | 48.0 | 48.0 | 61.3 | 61.3 | 68.0 |
| H | Papildu apmaksātās stundas mācību plāna īstenošanai (30%) (G*30%) | 10 | 10 | 10 | 11 | 12 | 13 | 14 | 14 | 14 | 18 | 18 | 20 |
| I | Stundas klases audzināšanai | 1 | 1 | 1 | 1 | 1 | 1 | 1 | 1 | 1 | 1 | 1 | 1 |
| J | Papildu stundas citiem pienākumiem (G*[x]%) | 2 | 2 | 2 | 2 | 2 | 2 | 2 | 2 | 2 | 3 | 3 | 3 |
| K | Kopējais apmaksājamo stundu (60min) skaits nedēļā (G+H+I+J) | 44.2 | 46.0 | 47.8 | 51.4 | 55.0 | 58.6 | 62.2 | 65.8 | 65.8 | 83.8 | 83.8 | 92.8 |
| L | Slodzes kopā (K/36) | 1.228 | 1.278 | 1.328 | 1.428 | 1.528 | 1.628 | 1.728 | 1.828 | 1.828 | 2.328 | 2.328 | 2.578 |

| | | | | | | | | | | | | | |
|---|--|-------|------|-------|-------|-------|-------|-------|-------|-------|-------|-------|-------|
| M | Slodzes kopā (40h nedēļā) (K/40) | 1.105 | 1.15 | 1.195 | 1.285 | 1.375 | 1.465 | 1.555 | 1.645 | 1.645 | 2.095 | 2.095 | 2.320 |
|---|--|-------|------|-------|-------|-------|-------|-------|-------|-------|-------|-------|-------|

Padziļinātās programmas - Mūzika

Mazas klases

X = 10%

9-16 izglītojamie

| | Klase | 1 | 2 | 3 | 4 | 5 | 6 | 7 | 8 | 9 | 10 | 11 | 12 |
|---|--|-------|-------|-------|-------|-------|-------|-------|-------|-------|-------|-------|-------|
| A | Mācību stundu skaits nedēļā | 22 | 23 | 24 | 26 | 28 | 30 | 32 | 34 | 34 | 45 | 45 | 50 |
| B | Fakultatīvās stundas | 2 | 2 | 2 | 2 | 2 | 2 | 1 | 1 | 1 | 0 | 0 | 0 |
| C | Audzinašanas kontaktstunda | 1 | 1 | 1 | 1 | 1 | 1 | 1 | 1 | 1 | 1 | 1 | 1 |
| D | Mācību stundas (A+B+C) | 25 | 26 | 27 | 29 | 31 | 33 | 34 | 36 | 36 | 46 | 46 | 51 |
| E | Laiks citiem pienākumiem mācību plāna īstenošanai (50%/50%) (E=D) | 25 | 26 | 27 | 29 | 31 | 33 | 34 | 36 | 36 | 46 | 46 | 51 |
| F | Kopā apmaksātais akadēmiskais laiks (akadēmiskās stundas, 40') (D+E) | 50 | 52 | 54 | 58 | 62 | 66 | 68 | 72 | 72 | 92 | 92 | 102 |
| G | Kopā apmaksātās stundas (60') mācību plāna īstenošanai (h) (F*40/60) | 33.3 | 34.7 | 36.0 | 38.7 | 41.3 | 44.0 | 45.3 | 48.0 | 48.0 | 61.3 | 61.3 | 68.0 |
| H | Papildu apmaksātās stundas mācību plāna īstenošanai (30%) (G*30%) | 10 | 10 | 11 | 12 | 12 | 13 | 14 | 14 | 14 | 18 | 18 | 20 |
| I | Stundas klases audzināšanai | 3 | 3 | 3 | 3 | 3 | 3 | 3 | 3 | 3 | 3 | 3 | 3 |
| J | Papildu stundas citiem pienākumiem (G*[x]%) | 3 | 3 | 4 | 4 | 4 | 4 | 5 | 5 | 5 | 6 | 6 | 7 |
| K | Kopējais apmaksājamo stundu (60min) skaits nedēļā (G+H+I+J) | 49.7 | 51.5 | 53.4 | 57.1 | 60.9 | 64.6 | 66.5 | 70.2 | 70.2 | 88.9 | 88.9 | 98.2 |
| L | Slodzes kopā (K/36) | 1.380 | 1.431 | 1.483 | 1.587 | 1.691 | 1.794 | 1.846 | 1.950 | 1.950 | 2.469 | 2.469 | 2.728 |
| M | Slodzes kopā (40h nedēļā) (K/40) | 1.242 | 1.288 | 1.335 | 1.428 | 1.522 | 1.615 | 1.662 | 1.755 | 1.755 | 2.222 | 2.222 | 2.455 |

| | Klase | 1 | 2 | 3 | 4 | 5 | 6 | 7 | 8 | 9 | 10 | 11 | 12 |
|---|--|-------|-------|-------|-------|-------|-------|-------|-------|-------|-------|-------|-------|
| A | Mācību stundu skaits nedēļā | 24 | 25 | 26 | 31 | 33 | 35 | 38 | 40 | 40 | 49 | 49 | 54 |
| B | Fakultatīvās stundas | 2 | 2 | 2 | 2 | 2 | 2 | 1 | 1 | 1 | 0 | 0 | 0 |
| C | Audzināšanas kontaktstunda | 1 | 1 | 1 | 1 | 1 | 1 | 1 | 1 | 1 | 1 | 1 | 1 |
| D | Mācību stundas (A+B+C) | 27 | 28 | 29 | 34 | 36 | 38 | 40 | 42 | 42 | 50 | 50 | 55 |
| E | Laiks citiem pienākumiem mācību plāna īstenošanai (50%/50%) (E=D) | 27 | 28 | 29 | 34 | 36 | 38 | 40 | 42 | 42 | 50 | 50 | 55 |
| F | Kopā apmaksātais akadēmiskais laiks (akadēmiskās stundas, 40') (D+E) | 54 | 56 | 58 | 68 | 72 | 76 | 80 | 84 | 84 | 100 | 100 | 110 |
| G | Kopā apmaksātās stundas (60') mācību plāna īstenošanai (h) (F*40/60) | 36.0 | 37.3 | 38.7 | 45.3 | 48.0 | 50.7 | 53.3 | 56.0 | 56.0 | 66.7 | 66.7 | 73.3 |
| H | Papildu apmaksātās stundas mācību plāna īstenošanai (30%) (G*30%) | 11 | 11 | 12 | 14 | 14 | 15 | 16 | 17 | 17 | 20 | 20 | 22 |
| I | Stundas klases audzināšanai | 4 | 4 | 4 | 4 | 4 | 4 | 4 | 4 | 4 | 4 | 4 | 4 |
| J | Papildu stundas citiem pienākumiem (G*[x]%) | 5 | 6 | 6 | 7 | 7 | 8 | 8 | 8 | 8 | 10 | 10 | 11 |
| K | Kopējais apmaksājamo stundu (50min) skaits nedēļā (G+H+I+J) | 56.2 | 58.1 | 60.1 | 69.7 | 73.6 | 77.5 | 81.3 | 85.2 | 85.2 | 100.7 | 100.7 | 110.3 |
| L | Slodzes kopā (K/36) | 1.561 | 1.615 | 1.669 | 1.937 | 2.044 | 2.152 | 2.259 | 2.367 | 2.367 | 2.796 | 2.796 | 3.065 |
| M | Slodzes kopā (40h nedēļā) (K/40) | 1.405 | 1.453 | 1.502 | 1.743 | 1.84 | 1.937 | 2.033 | 2.13 | 2.13 | 2.517 | 2.517 | 2.758 |

Padziļinātās programmas - Mūzika

Lielas klases

X = 20%

≥25 izglītojamie

| | Klase | 1 | 2 | 3 | 4 | 5 | 6 | 7 | 8 | 9 | 10 | 11 | 12 |
|---|--|--------------|--------------|--------------|--------------|--------------|--------------|--------------|--------------|--------------|--------------|--------------|--------------|
| A | Mācību stundu skaits nedēļā | 30 | 31 | 32 | 32 | 34 | 36 | 39 | 41 | 41 | 50 | 50 | 54 |
| B | Fakultatīvās stundas | 2 | 2 | 2 | 2 | 2 | 2 | 1 | 1 | 1 | 0 | 0 | 0 |
| C | Audzinašanas kontaktstunda | 1 | 1 | 1 | 1 | 1 | 1 | 1 | 1 | 1 | 1 | 1 | 1 |
| D | Mācību stundas (A+B+C) | 33 | 34 | 35 | 35 | 37 | 39 | 41 | 43 | 43 | 51 | 51 | 55 |
| E | Laiks citiem pienākumiem mācību plāna īstenošanai (50%/50%) (E=D) | 33 | 34 | 35 | 35 | 37 | 39 | 41 | 43 | 43 | 51 | 51 | 55 |
| F | Kopā apmaksātais akadēmiskais laiks (akadēmiskās stundas, 40') (D+E) | 66 | 68 | 70 | 70 | 74 | 78 | 82 | 86 | 86 | 102 | 102 | 110 |
| G | Kopā apmaksātās stundas (60') mācību plāna īstenošanai (h) (F*40/60) | 44.0 | 45.3 | 46.7 | 46.7 | 49.3 | 52.0 | 54.7 | 57.3 | 57.3 | 68.0 | 68.0 | 73.3 |
| H | Papildu apmaksātās stundas mācību plāna īstenošanai (30%) (G*30%) | 13 | 14 | 14 | 14 | 15 | 16 | 16 | 17 | 17 | 20 | 20 | 22 |
| I | Stundas klases audzināšanai | 5 | 5 | 5 | 5 | 5 | 5 | 5 | 5 | 5 | 5 | 5 | 5 |
| J | Papildu stundas citiem pienākumiem (G*[x]%) | 9 | 9 | 9 | 9 | 10 | 10 | 11 | 11 | 11 | 14 | 14 | 15 |
| K | Kopējais apmaksājamo stundu (60min) skaits nedēļā (G+H+I+J) | 71.0 | 73.0 | 75.0 | 75.0 | 79.0 | 83.0 | 87.0 | 91.0 | 91.0 | 107.0 | 107.0 | 115.0 |
| L | Slodzes kopā (K/36) | 1.972 | 2.028 | 2.083 | 2.083 | 2.194 | 2.306 | 2.417 | 2.528 | 2.528 | 2.972 | 2.972 | 3.194 |
| M | Slodzes kopā (40h nedēļā) (K/40) | 1.775 | 1.825 | 1.875 | 1.875 | 1.975 | 2.075 | 2.175 | 2.275 | 2.275 | 2.675 | 2.675 | 2.875 |

3. PIELIKUMS. PEDAGOGU SLODŽU APRĒĶINS VISPĀRĒJĀS PAMATIZGLĪTĪBAS UN VIDĒJĀS IZGLĪTĪBAS PROGRAMMĀS AR AUGSTĀKIEM PLĀNOTAJIEM REZULTĀTIEM (izņemot mūzikā), STARPTAUTISKĀ BAKALURĀTA PROGRAMMĀS

Pamatizglītības un vidējās izglītības programmas ar augstākiem plānotajiem rezultātiem (izņemot mācību jomas "Kultūras izpratnes un pašizpaušmes mākslā" daļu "Mūzika"), starptautiskā bakalurāta programmas - papildus 20% no apmaksātajām stundām mācību plāna īstenošanai.

Padziļinātās programmas – ne Mūzika / Starptautiskā bakalurāta programmas

Ļoti mazas klases

X = 5%

1- 8 izglītojamie

| | Klase | 1 | 2 | 3 | 4 | 5 | 6 | 7 | 8 | 9 | 10 | 11 | 12 |
|---|--|-------|-------|-------|-------|-------|-------|-------|-------|-------|-------|-------|-------|
| A | Mācību stundu skaits nedēļā | 22 | 23 | 24 | 26 | 28 | 30 | 32 | 34 | 34 | 45 | 45 | 50 |
| B | Fakultatīvās stundas | 1 | 1 | 1 | 1 | 1 | 1 | 1 | 1 | 1 | 0 | 0 | 0 |
| C | Audzinašanas kontaktstunda | 1 | 1 | 1 | 1 | 1 | 1 | 1 | 1 | 1 | 1 | 1 | 1 |
| D | Mācību stundas (A+B+C) | 24 | 25 | 26 | 28 | 30 | 32 | 34 | 36 | 36 | 46 | 46 | 51 |
| E | Laiks citiem pienākumiem mācību plāna īstenošanai (50%/50%) (E=D) | 24 | 25 | 26 | 28 | 30 | 32 | 34 | 36 | 36 | 46 | 46 | 51 |
| F | Kopā apmaksātais akadēmiskais laiks (akadēmiskās stundas, 40') (D+E) | 48 | 50 | 52 | 56 | 60 | 64 | 68 | 72 | 72 | 92 | 92 | 102 |
| G | Kopā apmaksātās stundas (60') mācību plāna īstenošanai (h) (F*40/60) | 32.0 | 33.3 | 34.7 | 37.3 | 40.0 | 42.7 | 45.3 | 48.0 | 48.0 | 61.3 | 61.3 | 68.0 |
| H | Papildu apmaksātās stundas mācību plāna īstenošanai (20%) (G*20%) | 6 | 7 | 7 | 7 | 8 | 9 | 9 | 10 | 10 | 12 | 12 | 14 |
| I | Stundas klases audzināšanai | 1 | 1 | 1 | 1 | 1 | 1 | 1 | 1 | 1 | 1 | 1 | 1 |
| J | Papildu stundas citiem pienākumiem (G*[x]%) | 2 | 2 | 2 | 2 | 2 | 2 | 2 | 2 | 2 | 3 | 3 | 3 |
| K | Kopējais apmaksājamo stundu (60min) skaits nedēļā (G+H+I+J) | 41.0 | 42.7 | 44.3 | 47.7 | 51.0 | 54.3 | 57.7 | 61.0 | 61.0 | 77.7 | 77.7 | 86.0 |
| L | Slodzes kopā (K/36) | 1.139 | 1.185 | 1.231 | 1.324 | 1.417 | 1.509 | 1.602 | 1.694 | 1.694 | 2.157 | 2.157 | 2.389 |
| M | Slodzes kopā (40h nedēļā) (K/40) | 1.025 | 1.067 | 1.108 | 1.192 | 1.275 | 1.358 | 1.442 | 1.525 | 1.525 | 1.942 | 1.942 | 2.15 |

Padziļinātās programmas – ne Mūzika /Starptautiskā bakalaurāta programmas

Mazas klases

X = 10%

9- 16 izglītojamie

| | Klase | 1 | 2 | 3 | 4 | 5 | 6 | 7 | 8 | 9 | 10 | 11 | 12 |
|---|--|-------------|-------------|-------------|-------------|-------------|-------------|-------------|-------------|-------------|-------------|-------------|-------------|
| A | Mācību stundu skaits nedēļā | 22 | 23 | 24 | 26 | 28 | 30 | 32 | 34 | 34 | 45 | 45 | 50 |
| B | Fakultatīvās stundas | 2 | 2 | 2 | 2 | 2 | 2 | 1 | 1 | 1 | 0 | 0 | 0 |
| C | Audzinašanas kontaktstunda | 1 | 1 | 1 | 1 | 1 | 1 | 1 | 1 | 1 | 1 | 1 | 1 |
| D | Mācību stundas (A+B+C) | 25 | 26 | 27 | 29 | 31 | 33 | 34 | 36 | 36 | 46 | 46 | 51 |
| E | Laiks citiem pienākumiem mācību plāna īstenošanai (50%/50%) (E=D) | 25 | 26 | 27 | 29 | 31 | 33 | 34 | 36 | 36 | 46 | 46 | 51 |
| F | Kopā apmaksātais akadēmiskais laiks (akadēmiskās stundas, 40') (D+E) | 50 | 52 | 54 | 58 | 62 | 66 | 68 | 72 | 72 | 92 | 92 | 102 |
| G | Kopā apmaksātās stundas (60') mācību plāna īstenošanai (h) (F*40/60) | 33.3 | 34.7 | 36.0 | 38.7 | 41.3 | 44.0 | 45.3 | 48.0 | 48.0 | 61.3 | 61.3 | 68.0 |
| H | Papildu apmaksātās stundas mācību plāna īstenošanai (30%) (G*30%) | 7 | 7 | 7 | 8 | 8 | 9 | 9 | 10 | 10 | 12 | 12 | 14 |
| I | Stundas klases audzināšanai | 3 | 3 | 3 | 3 | 3 | 3 | 3 | 3 | 3 | 3 | 3 | 3 |
| J | Papildu stundas citiem pienākumiem (G*[x]%) | 3 | 3 | 4 | 4 | 4 | 4 | 5 | 5 | 5 | 6 | 6 | 7 |
| K | Kopējais apmaksājamo stundu (60min) skaits nedēļā (G+H+I+J) | 46.3 | 48.1 | 49.8 | 53.3 | 56.7 | 60.2 | 61.9 | 65.4 | 65.4 | 82.7 | 82.7 | 91.4 |
| L | Slodzes kopā (K/36) | 1.287 | 1.335 | 1.383 | 1.480 | 1.576 | 1.672 | 1.720 | 1.817 | 1.817 | 2.298 | 2.298 | 2.539 |
| M | Slodzes kopā (40h nedēļā) (K/40) | 1.158 | 1.202 | 1.245 | 1.332 | 1.418 | 1.505 | 1.548 | 1.635 | 1.635 | 2.068 | 2.068 | 2.285 |

| | Klase | 1 | 2 | 3 | 4 | 5 | 6 | 7 | 8 | 9 | 10 | 11 | 12 |
|---|--|--------------|--------------|--------------|--------------|--------------|--------------|--------------|--------------|--------------|--------------|--------------|--------------|
| A | Mācību stundu skaits nedēļā | 24 | 25 | 26 | 31 | 33 | 35 | 38 | 40 | 40 | 49 | 49 | 54 |
| B | Fakultatīvās stundas | 2 | 2 | 2 | 2 | 2 | 2 | 1 | 1 | 1 | 0 | 0 | 0 |
| C | Audzinašanas kontaktstunda | 1 | 1 | 1 | 1 | 1 | 1 | 1 | 1 | 1 | 1 | 1 | 1 |
| D | Mācību stundas (A+B+C) | 27 | 28 | 29 | 34 | 36 | 38 | 40 | 42 | 42 | 50 | 50 | 55 |
| E | Laiks citiem pienākumiem mācību plāna īstenošanai (50%/50%) (E=D) | 27 | 28 | 29 | 34 | 36 | 38 | 40 | 42 | 42 | 50 | 50 | 55 |
| F | Kopā apmaksātais akadēmiskais laiks (akadēmiskās stundas, 40') (D+E) | 54 | 56 | 58 | 68 | 72 | 76 | 80 | 84 | 84 | 100 | 100 | 110 |
| G | Kopā apmaksātās stundas (60') mācību plāna īstenošanai (h) (F*40/60) | 36.0 | 37.3 | 38.7 | 45.3 | 48.0 | 50.7 | 53.3 | 56.0 | 56.0 | 66.7 | 66.7 | 73.3 |
| H | Papildu apmaksātās stundas mācību plāna īstenošanai (30%) (G*30%) | 7 | 7 | 8 | 9 | 10 | 10 | 11 | 11 | 11 | 13 | 13 | 15 |
| I | Stundas klases audzināšanai | 4 | 4 | 4 | 4 | 4 | 4 | 4 | 4 | 4 | 4 | 4 | 4 |
| J | Papildu stundas citiem pienākumiem (G*[x]%) | 5 | 6 | 6 | 7 | 7 | 8 | 8 | 8 | 8 | 10 | 10 | 11 |
| K | Kopējais apmaksājamo stundu (60min) skaits nedēļā (G+H+I+J) | 52.6 | 54.4 | 56.2 | 65.2 | 68.8 | 72.4 | 76.0 | 79.6 | 79.6 | 94.0 | 94.0 | 103.0 |
| L | Slodzes kopā (K/36) | 1.461 | 1.511 | 1.561 | 1.811 | 1.911 | 2.011 | 2.111 | 2.211 | 2.211 | 2.611 | 2.611 | 2.861 |
| M | Slodzes kopā (40h nedēļā) (K/40) | 1.315 | 1.36 | 1.405 | 1.63 | 1.72 | 1.81 | 1.9 | 1.99 | 1.99 | 2.35 | 2.35 | 2.575 |

| | Klase | 1 | 2 | 3 | 4 | 5 | 6 | 7 | 8 | 9 | 10 | 11 | 12 |
|---|--|--------------|--------------|--------------|--------------|--------------|--------------|--------------|--------------|--------------|--------------|--------------|--------------|
| A | Mācību stundu skaits nedēļā | 30 | 31 | 32 | 32 | 34 | 36 | 39 | 41 | 41 | 50 | 50 | 54 |
| B | Fakultatīvās stundas | 2 | 2 | 2 | 2 | 2 | 2 | 1 | 1 | 1 | 0 | 0 | 0 |
| C | Audzinašanas kontaktstunda | 1 | 1 | 1 | 1 | 1 | 1 | 1 | 1 | 1 | 1 | 1 | 1 |
| D | Mācību stundas (A+B+C) | 33 | 34 | 35 | 35 | 37 | 39 | 41 | 43 | 43 | 51 | 51 | 55 |
| E | Laiks citiem pienākumiem mācību plāna īstenošanai (50%/50%) (E=D) | 33 | 34 | 35 | 35 | 37 | 39 | 41 | 43 | 43 | 51 | 51 | 55 |
| F | Kopā apmaksātais akadēmiskais laiks (akadēmiskās stundas, 40') (D+E) | 66 | 68 | 70 | 70 | 74 | 78 | 82 | 86 | 86 | 102 | 102 | 110 |
| G | Kopā apmaksātās stundas (60') mācību plāna īstenošanai (h) (F*40/60) | 44.0 | 45.3 | 46.7 | 46.7 | 49.3 | 52.0 | 54.7 | 57.3 | 57.3 | 68.0 | 68.0 | 73.3 |
| H | Papildu apmaksātās stundas mācību plāna īstenošanai (30%) (G*30%) | 9 | 9 | 9 | 9 | 10 | 10 | 11 | 11 | 11 | 14 | 14 | 15 |
| I | Stundas klases audzināšanai | 5 | 5 | 5 | 5 | 5 | 5 | 5 | 5 | 5 | 5 | 5 | 5 |
| J | Papildu stundas citiem pienākumiem (G*[x]%) | 9 | 9 | 9 | 9 | 10 | 10 | 11 | 11 | 11 | 14 | 14 | 15 |
| K | Kopējais apmaksājamo stundu (60min) skaits nedēļā (G+H+I+J) | 66.6 | 68.5 | 70.3 | 70.3 | 74.1 | 77.8 | 81.5 | 85.3 | 85.3 | 100.2 | 100.2 | 107.7 |
| L | Slodzes kopā (K/36) | 1.850 | 1.902 | 1.954 | 1.954 | 2.057 | 2.161 | 2.265 | 2.369 | 2.369 | 2.783 | 2.783 | 2.991 |
| M | Slodzes kopā (40h nedēļā) (K/40) | 1.665 | 1.712 | 1.758 | 1.758 | 1.852 | 1.945 | 2.038 | 2.132 | 2.132 | 2.505 | 2.505 | 2.692 |

4. PIELIKUMS. PEDAGOGU SLODŽU APRĒĶINS VISPĀRĒJĀS PAMATIZGLĪTĪBAS UN VIDĒJĀS IZGLĪTĪBAS TĀLMĀCĪBAS UN NEKLĀTIENES PROGRAMMĀS

| Neklātiene / Tālmācība | | | | | | | | | | | | | |
|------------------------|--|-------|-------|-------|-------|-------|-------|-------|-------|-------|-------|-------|-------|
| X = 20% | | | | | | | | | | | | | |
| ≥40 izglītojamie | | | | | | | | | | | | | |
| | Klase | 1 | 2 | 3 | 4 | 5 | 6 | 7 | 8 | 9 | 10 | 11 | 12 |
| A | Mācību stundu skaits nedēļā | 22 | 23 | 24 | 26 | 28 | 30 | 32 | 34 | 34 | 36 | 36 | 36 |
| B | Fakultatīvās stundas | 0 | 0 | 0 | 0 | 0 | 0 | 0 | 0 | 0 | 0 | 0 | 0 |
| C | Audzinašanas kontaktstunda | 0 | 0 | 0 | 0 | 0 | 0 | 0 | 0 | 0 | 0 | 0 | 0 |
| D | Mācību stundas (A+B+C)*60% | 13 | 14 | 14 | 16 | 17 | 18 | 19 | 20 | 20 | 22 | 22 | 22 |
| E | Laiks citiem pienākumiem mācību plāna īstenošanai (50%/50%) (E=D) | 13 | 14 | 14 | 16 | 17 | 18 | 19 | 20 | 20 | 22 | 22 | 22 |
| F | Kopā apmaksātais akadēmiskais laiks (akadēmiskās stundas, 40') (D+E) | 26 | 28 | 29 | 31 | 34 | 36 | 38 | 41 | 41 | 43 | 43 | 43 |
| G | Kopā apmaksātās stundas (60') mācību plāna īstenošanai (h) (F*40/60) | 18 | 18 | 19 | 21 | 22 | 24 | 26 | 27 | 27 | 29 | 29 | 29 |
| H | Stundas klases audzināšanai | 0 | 0 | 0 | 0 | 0 | 0 | 0 | 0 | 0 | 0 | 0 | 0 |
| I | Papildu stundas citiem pienākumiem (G*[x]%) | 3.5 | 3.7 | 3.8 | 4.2 | 4.5 | 4.8 | 5.1 | 5.4 | 5.4 | 5.8 | 5.8 | 5.8 |
| J | Kopējais apmaksājamo stundu (60min) skaits nedēļā (G+H+I) | 21.1 | 22.1 | 23 | 25 | 26.9 | 28.8 | 30.7 | 32.6 | 32.6 | 34.6 | 34.6 | 34.6 |
| K | Slodzes kopā (J/36) | 0.587 | 0.613 | 0.640 | 0.693 | 0.747 | 0.800 | 0.853 | 0.907 | 0.907 | 0.960 | 0.960 | 0.960 |
| L | Slodzes kopā (40h nedēļā) (J/40) | 0.528 | 0.552 | 0.576 | 0.624 | 0.672 | 0.720 | 0.768 | 0.816 | 0.816 | 0.864 | 0.864 | 0.864 |